

*Písecko – brána do jižních Čech*

# DOTAZNÍKOVÉ ŠETŘENÍ vyhodnocení

LETNÍ SEZÓNA 2010

Vypracovala: Ing. Lucie Žáková



<b>Obsah:</b>	<b>Strana:</b>
<b>1. Úvod</b>	<b>3</b>
1.1. Přípravné práce	3
1.2. Cíle průzkumu	3
1.3. Průběh průzkumu	3
1.4. Výsledky průzkumu	3
<b>2. Vyhodnocení průzkumu</b>	<b>4</b>
2.1. Návštěvníci	4
2.1.1. Počet respondentů v jednotlivých místech dotazníkového šetření	4
2.1.2. Respondenti dle věkových kategorií	4
2.1.3. Respondenti dle státní příslušnosti	5
2.1.4. Domácí návštěvníci dle místa bydliště	6
2.1.5. Zahraniční návštěvníci dle země původu	7
2.2. Důvod návštěvy regionu	9
2.3. Délka pobytu v regionu	11
2.4. Předchozí návštěvy regionu	12
2.5. Zdroj informací o regionu	13
2.6. Ubytování	14
2.7. Co se Vám v píseckém regionu nejvíce líbilo?	16
2.8. Návrhy na zlepšení	19
2.9. Úmysl navštívit i jiná místa v regionu či jižních Čechách	20
2.10. Doporučení návštěvy regionu	21
2.11. Doporučení návštěvy konkrétních míst	22
2.12. Časový horizont návratu do regionu	23
2.13. Jiné připomínky	24
<b>3. Shrnutí</b>	<b>25</b>
<b>4. Porovnání s výsledky z let 2006, 2008</b>	<b>27</b>
<b>5. Závěr</b>	<b>29</b>

Příloha:

Dotazník

# 1. Úvod

Město Písek v posledních letech intenzivně pracuje v oblasti rozvoje cestovního ruchu. V roce 2005 byl zastupitelstvem města schválen Strategický plán rozvoje cestovního ruchu v Písku do r. 2020. Cestovní ruch se stal jedním ze tří globálních cílů Strategického plánu rozvoje města Písku.

V rámci projektu "Písecko - brána do jižních Čech" realizovaného městem Písek za podpory Evropské unie a Jihočeského kraje v rámci Společného regionálního operačního programu bylo dotazníkové šetření provedeno již potřetí, navazuje na rozsáhlá dotazníková šetření z let 2006 a 2008.

## 1.1. Přípravné práce

Stejně jako v předchozích letech bylo dotazníkové šetření v roce 2010 prováděno nejen na území města Písku, ale i v dalších turisticky významných místech v píseckém regionu. Byl použit prakticky totožný dotazník, je zde tedy možnost srovnání.

Metoda dotazování je stále stejná – ústní dotazování v terénu na základě dotazníku připraveného v české, anglické a německé jazykové mutaci. Tento způsob šetření je náročný pro tazatele, od nichž se očekává komunikativní a pohotové jednání.

## 1.2. Cíle průzkumu

Hlavním cílem průzkumu mezi návštěvníky regionu bylo porovnat výsledky s výsledky z předchozích let – 2006 a 2008. To znamená, zda se změnila místa, odkud nejčastěji návštěvníci do regionu přijíždějí, zda se mění důvod návštěvy regionu, doba pobytu v regionu, druh ubytování, povědomí o turisticky atraktivních místech regionu.

## 1.3. Průběh průzkumu

Průzkum byl proveden v období červen - září 2010 souběžně v těchto lokalitách: Písek, Písecké hory, Orlík nad Vltavou, Zvíkov, Kestřany, Žďákovský most.

Na šetření se podílelo celkem 10 tazatelů a 5 spolupracujících subjektů v cestovním ruchu, zejména hotely. Tazatelé se pohybovali na turisticky vyhledávaných místech – např. v Písku poblíž celého historického centra, na nábřeží, městském ostrově, na cyklostezce, Živci, v kempech, na odpočívadle u Žďákovského mostu, v celém areálu zámku Orlík a hradu Zvíkov.

Výběr respondentů – domácích i zahraničních turistů - byl náhodný.

## 1.4. Výsledky průzkumu

Ke zpracování bylo předáno celkem **2 807** kompletně vyplněných dotazníků, tzn. bylo osloveno 2 807 respondentů – návštěvníků Písecka.

Dotazníky byly převedeny do počítačové podoby a získané informace vyhodnoceny. Výsledky jsou prezentovány dle charakteru otázky a počtu odpovědí v grafické podobě či tabulce.

Respondenti byli děleni dle věkových kategorií (0 – 30, 31 – 55, 56 a více let), dle státní příslušnosti na domácí a zahraniční návštěvníky, domácí návštěvníci dle trvalého bydliště v určitém kraji, zahraniční dle státní příslušnosti.

## 2. Vyhodnocení průzkumu

### 2.1. Návštěvníci

#### 2.1.1. Počet respondentů v jednotlivých místech dotazníkového šetření

Z celkového počtu 2 807 respondentů je jejich rozdělení dle místa šetření následující:

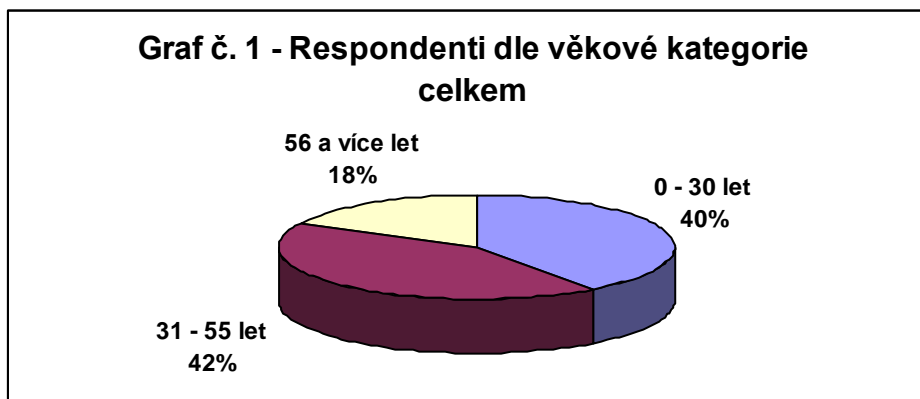
**Tabulka č. 1**

**Počet respondentů v jednotlivých místech dotazování**

Místo dotazování	Počet respondentů
Písek	1 940
Orlík	361
Zvíkov	350
Kestřany	90
Žďákovský most	66
<b>Celkem</b>	<b>2 807</b>

#### 2.1.2. Respondenti dle věkových kategorií

Nejvíce bylo osloveno respondentů ve věkové kategorii 31 – 55 let – 42 %. Následovali respondenti do 30 let – 40 %. Nejméně respondentů – 18 % bylo ve věku nad 56 let.



**Tabulka č. 2**

**Počet respondentů dle věkové kategorie v jednotlivých místech dotazování**

Věková kategorie	Místo dotazování					Celkem počet respondentů
	Písek	Orlík	Zvíkov	Kestřany	Žďákovský most	
0 - 30 let	820	123	130	31	20	1124
31 - 55 let	809	148	149	47	36	1189
56 a více let	311	90	71	12	10	494
<b>Celkem počet respondentů</b>	<b>1940</b>	<b>361</b>	<b>350</b>	<b>90</b>	<b>66</b>	<b>2807</b>

### 2.1.3. Respondenti dle státní příslušnosti

Ve všech místech dotazování bylo dohromady osloveno 18 % cizinců, 82 % respondentů bylo z České republiky.



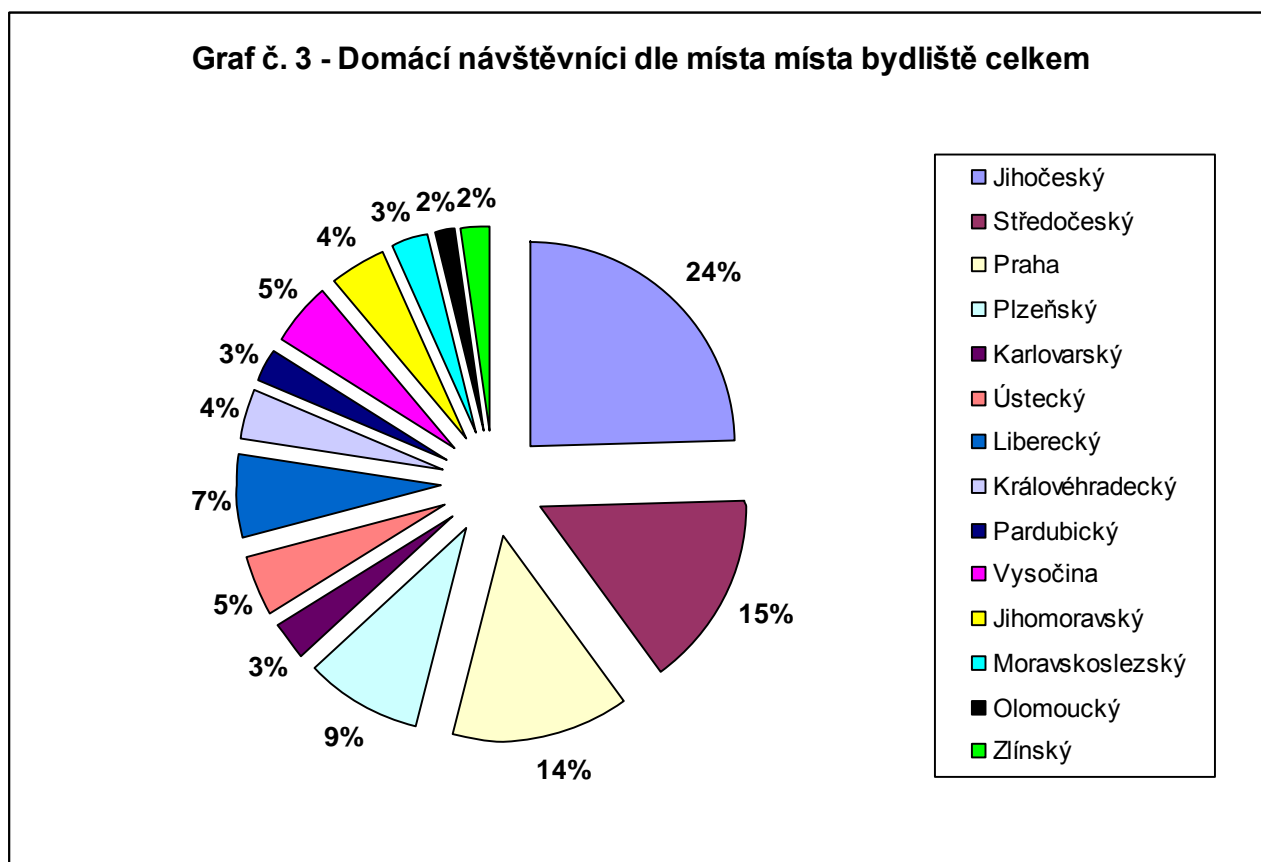
**Tabulka č. 3**

**Počet respondentů dle státní příslušnosti v jednotlivých místech dotazování**

Státní příslušnost	Místo dotazování					Celkem
	Písek	Orlík	Zvíkov	Kestřany	Žďákovský most	
<b>Domácí návštěvníci</b>	1668	233	259	82	55	<b>2297</b>
<b>Zahraniční návštěvníci</b>	272	128	91	8	11	<b>510</b>
<b>Celkem</b>	1940	361	350	90	66	2807

### 2.1.4. Domácí návštěvníci dle místa bydliště

Z celkového počtu 2 297 domácích návštěvníků přijelo nejvíce z krajů Jihočeského (24 %), Středočeského (15 %) a z Prahy (14 %). Nejméně návštěvníků – po 2 % přijelo z Olomouckého a Zlínského kraje.



**Tabulka č. 4**

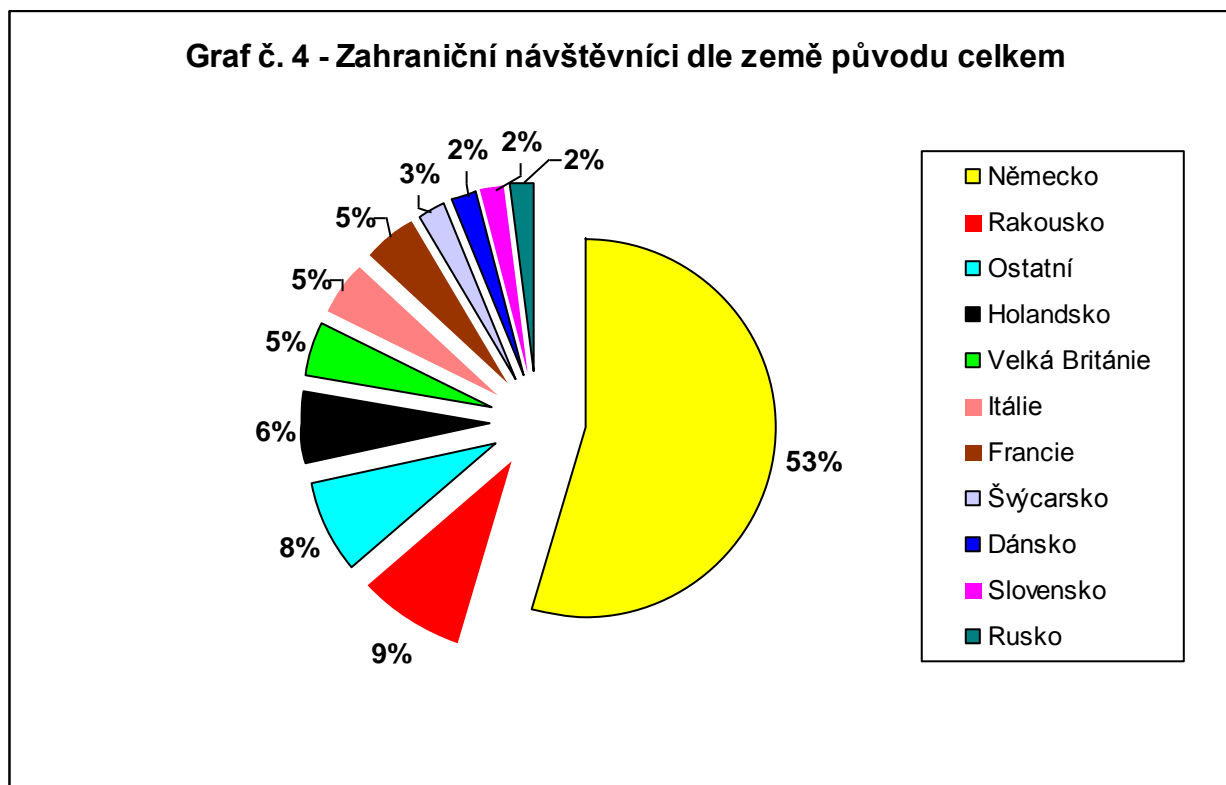
**Domácí návštěvníci dle místa bydliště v jednotlivých místech dotazování**

Místo bydliště - kraj	Místo dotazování					Celkem
	Písek	Orlík	Zvíkov	Kestřany	Žďákovský most	
Jihočeský	418	43	70	26	13	570
Středočeský	211	64	45	14	13	347
Praha	226	38	40	11	4	319
Plzeňský	161	27	15	6	3	212
Liberecký	123	12	12	4	1	152
Vysočina	86	6	17	4	4	117
Ústecký	88	7	6	5	4	110
Jihomoravský	75	5	17	0	5	102
Královéhradecký	77	5	4	3	0	89
Karlovarský	60	1	3	4	0	68
Moravskoslezský	54	0	10	0	2	66
Pardubický	31	13	5	5	4	58
Zlínský	27	11	11	0	0	49
Olomoucký	31	1	4	0	2	38
<b>Celkem</b>	<b>1668</b>	<b>233</b>	<b>259</b>	<b>82</b>	<b>55</b>	<b>2297</b>

### 2.1.5. Zahraniční návštěvníci dle země původu

Z celkového počtu 510 dotázaných zahraničních návštěvníků jasně převažují návštěvníci z Německa (53 %), v podstatně menších počtech následují Rakušané (9%) a Holanďané (6 %).

Kategorie „ostatní“ zahrnuje země, ze kterých bylo osloveno méně než 10 návštěvníků – viz tabulka č. 5.



**Tabulka č. 5****Zahraňiční návštěvníci dle země původu v jednotlivých místech dotazování**

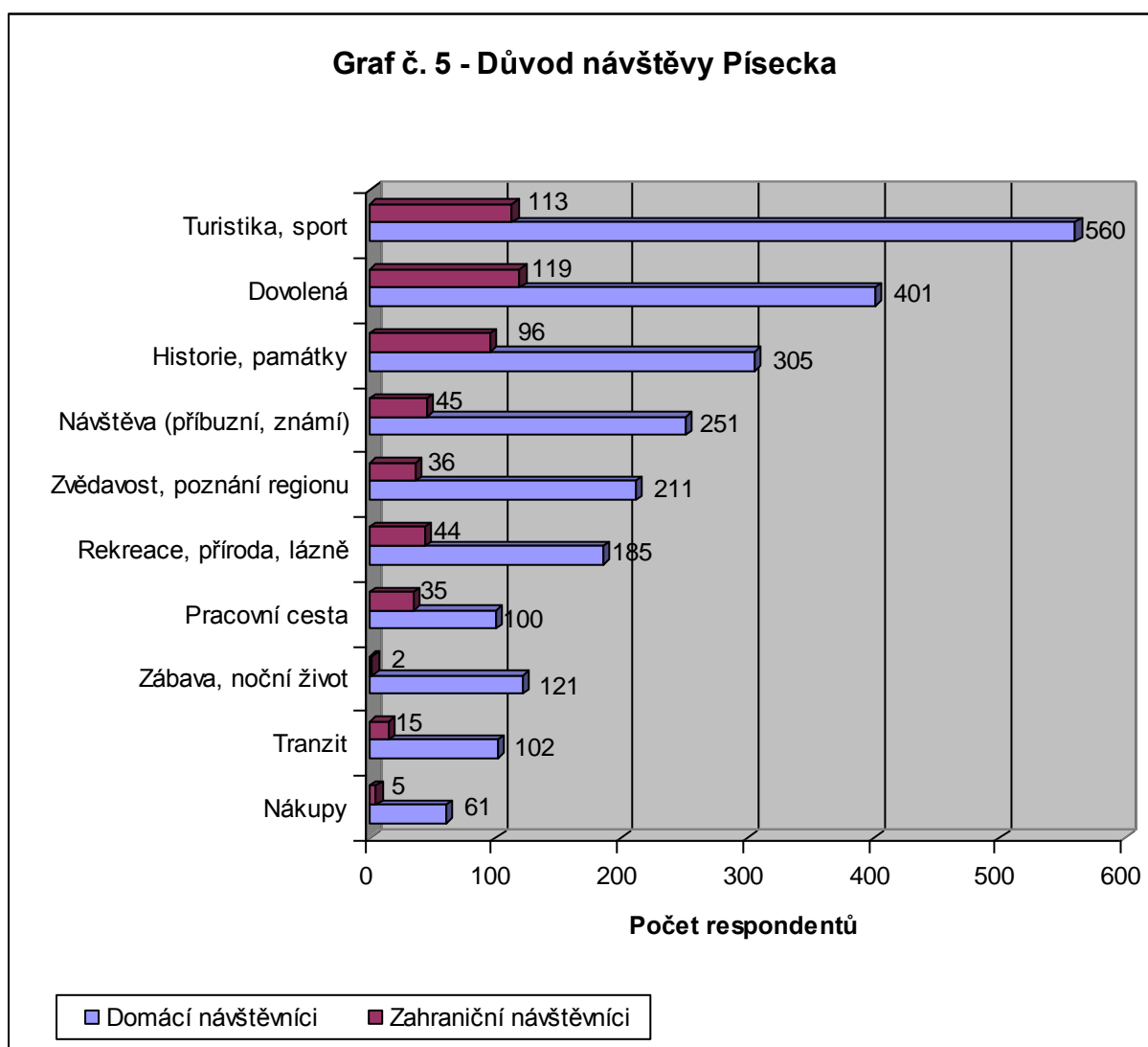
Země	Místo dotazování					Celkem
	Písek	Orlík	Zvíkov	Kestřany	Žďákovský most	
Německo	154	65	51	1	6	277
Rakousko	31	10	4	0	3	48
Holandsko	14	9	3	5	1	32
Velká Británie	6	9	9	0	0	24
Itálie	10	4	7	1	1	23
Francie	14	5	4	0	0	23
Švýcarsko	9	3	1	0	0	13
Dánsko	3	7	0	1	0	11
Slovensko	6	1	3	0	0	10
Rusko	3	7	0	0	0	10
Řecko	8	0	0	0	0	8
Belgie	2	0	3	0	0	5
Polsko	2	1	2	0	0	5
Chorvatsko	4	0	0	0	0	4
USA	1	0	2	0	0	3
Švédsko	0	2	0	0	0	2
Kanada	2	0	0	0	0	2
Norsko	0	1	1	0	0	2
Skotsko	0	0	1	0	0	1
Estonsko	0	1	0	0	0	1
Japonsko	1	3	0	0	0	4
Lucembursko	1	0	0	0	0	1
Wales	1	0	0	0	0	1
<b>Celkem</b>	<b>272</b>	<b>128</b>	<b>91</b>	<b>8</b>	<b>11</b>	<b>510</b>

## 2.2. Důvod návštěvy regionu

Následující graf porovnává respondenty uvedené důvody návštěvy regionu.

Domácí návštěvníci jako důvod své návštěvy nejčastěji uváděli turistiku a sport (22 %), dovolenou (18 %) a historii a památky (13 %).

Zahraniční návštěvníci nejčastěji přijížděli na dovolenou (23 %), za turistikou a sportem (22 %) a za historií a památkami (19 %).



V jednotlivých místech dotazování se pořadí uvedených důvodů návštěvy regionu liší.

**V Písku** uvedlo 27 % domácích návštěvníků jako nejčastější důvod návštěvy regionu turistiku a sport. 15 % domácích návštěvníků přijelo na dovolenou, 12 % na návštěvu. Nejvíce zahraničních návštěvníků (35 %) dotazovaných v Písku přijelo za turistikou a sportem, 17 % uvedlo jako hlavní důvod své návštěvy regionu dovolenou, 14 % nejvíce zajímá historie a památky.

**Na Orlíku** nejvíce domácích návštěvníků (43 %) uvedlo jako hlavní důvod návštěvy regionu historii a památky. 20 % návštěvníků přijelo na dovolenou, 10 % uvedlo jako hlavní důvod své návštěvy turistiku a sport a zvědavost, shodné procento respondentů (10 %) přijelo za poznáním regionu.

Zahraniční návštěvníci dotazovaní na Orlíku nejčastěji přijeli do regionu na dovolenou (29 % respondentů). Na druhém místě byla historie a památky (23 % respondentů) a na třetím místě rekreace, příroda a lázně (20 % respondentů).

**Na Zvíkově** domácí návštěvníci jako hlavní důvod návštěvy regionu uváděli nejčastěji historii a památky (32 % respondentů), dovolenou (29 %) a turistiku a sport (12 %).

Nejvíce zahraničních návštěvníků dotazovaných na Zvíkově (33 %) shodně uvedlo jako hlavní důvod své návštěvy dovolenou a historii a památky. Následuje rekreace, příroda, lázně (12 %).

**V Kestřanech** dotazovaní domácí návštěvníci přijeli do regionu nejčastěji na dovolenou (31 %). Druhým nejvíce zmiňovaným důvodem návštěvy byla turistika a sport (30 % respondentů), 12 % respondentů přijelo za zábavou.

Nejvíce zahraničních návštěvníků dotazovaných v Kestřanech vybralo jako hlavní důvod své návštěvy regionu dovolenou (62 %).

Na **Žďákovském mostě** uvedlo 41 % domácích návštěvníků jako hlavní důvod své návštěvy regionu turistiku a sport, 25 % respondentů regionem pouze projíždělo, 13 % zajímá nejvíce historie a památky.

73 % zahraničních návštěvníků regionem pouze projíždělo.

Ostatní informace lze vyčíst z následující tabulky.

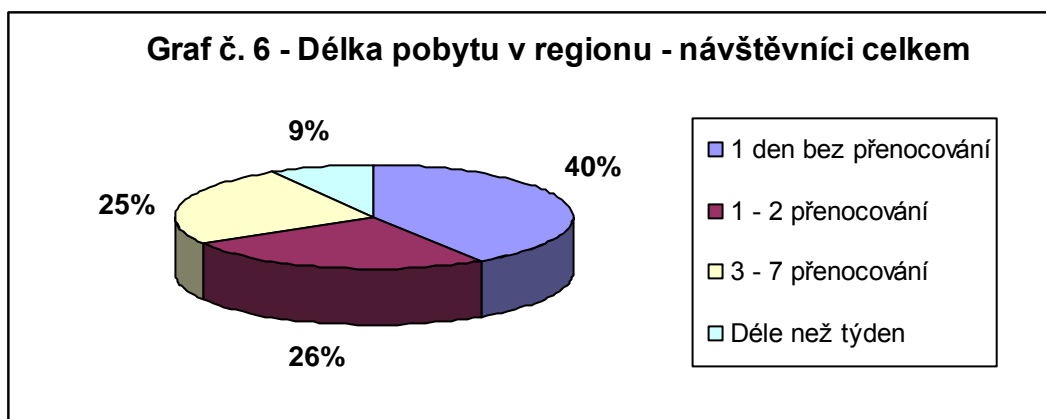
**Tabulka č. 6**

**Uvedené důvody návštěvy regionu v jednotlivých místech dotazování**

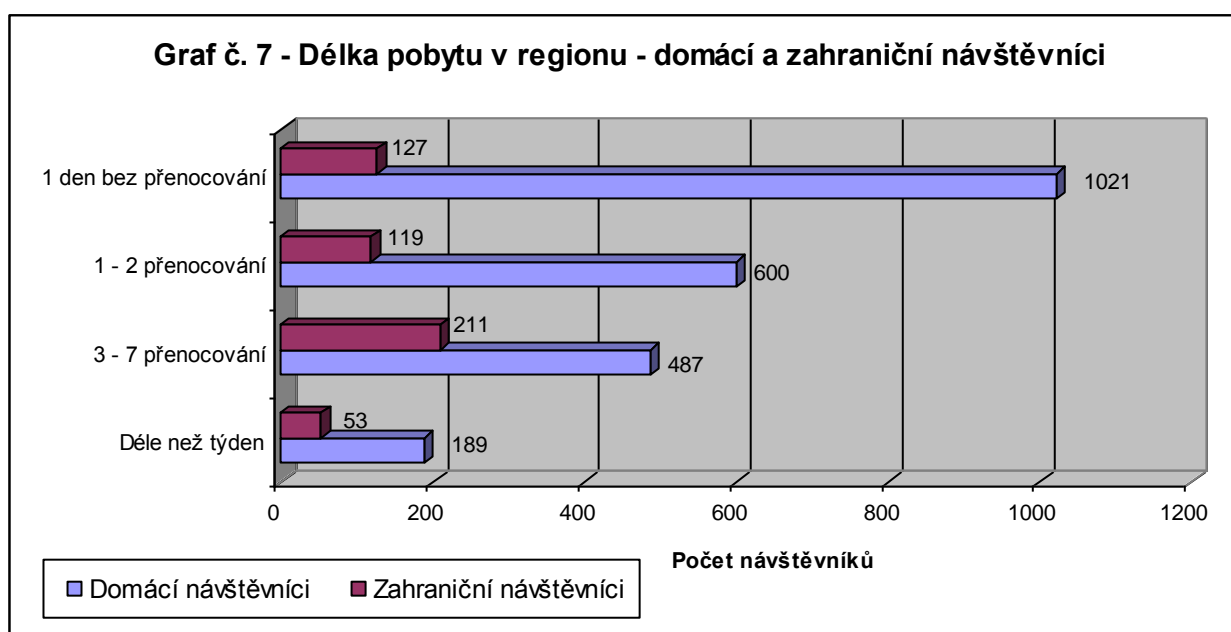
Důvod návštěvy regionu	Písek		Orlík		Zvíkov		Kestřany		Žďákovský most		Celkem
	Návštěvníci										
	Češi	Cizinci	Češi	Cizinci	Češi	Cizinci	Češi	Cizinci	Češi	Cizinci	
<b>Dovolená</b>	250	45	47	39	76	30	25	5	3	0	<b>520</b>
<b>Rekreace, příroda, lázně</b>	142	7	21	25	18	11	4	0	0	1	<b>229</b>
<b>Turistika, sport</b>	460	97	23	6	30	8	25	1	22	1	<b>673</b>
<b>Návštěva (příbuzní, známí)</b>	204	24	13	12	22	8	7	1	5	0	<b>296</b>
<b>Historie, památky</b>	116	37	99	29	81	30	2	0	7	0	<b>401</b>
<b>Zvědavost, poznání regionu</b>	158	17	24	16	19	2	9	1	1	0	<b>247</b>
<b>Nákupy</b>	61	5	0	0	0	0	0	0	0	0	<b>66</b>
<b>Zábava, noční život</b>	110	1	1	0	0	1	10	0	0	0	<b>123</b>
<b>Pracovní cesta</b>	92	33	2	1	3	0	0	0	3	1	<b>135</b>
<b>Tranzit</b>	75	6	3	0	10	1	0	0	14	8	<b>117</b>
<b>Celkem</b>	<b>1668</b>	<b>272</b>	<b>233</b>	<b>128</b>	<b>259</b>	<b>91</b>	<b>82</b>	<b>8</b>	<b>55</b>	<b>11</b>	<b>2807</b>

### 2.3. Délka pobytu v regionu

Graf č. 6 ukazuje, že nejvíce - 40 % z celkového počtu domácích i zahraničních návštěvníků se v regionu zdrželo pouze 1 den bez přenocování. 26 % návštěvníků v regionu jednou či dvakrát přenocovalo, třikrát až sedmkrát v regionu přenocovalo 25 % návštěvníků. 9 % návštěvníků se v regionu zdrželo déle než týden.

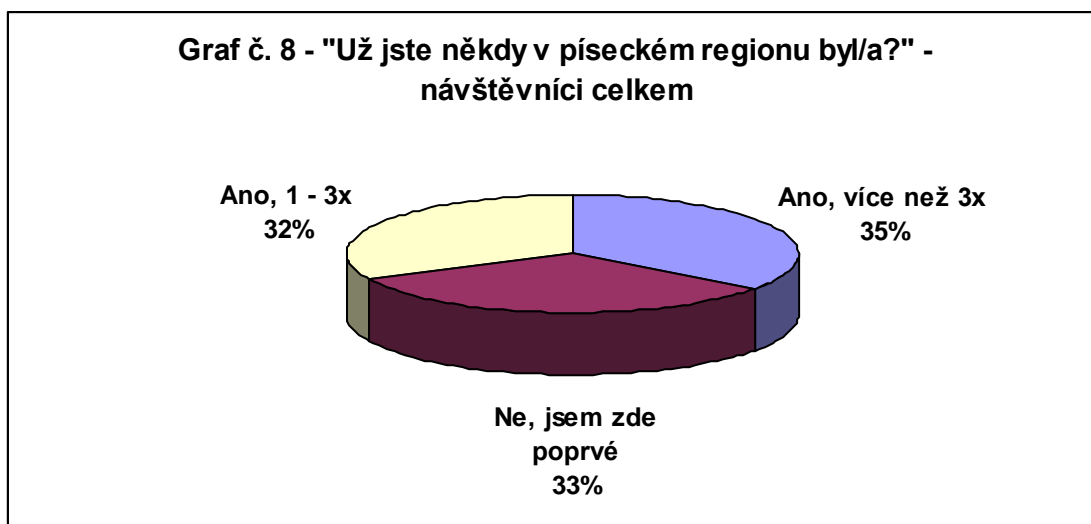


Graf č. 7 rozděluje návštěvníky dle místa bydliště a uvádí počty odpovědí.

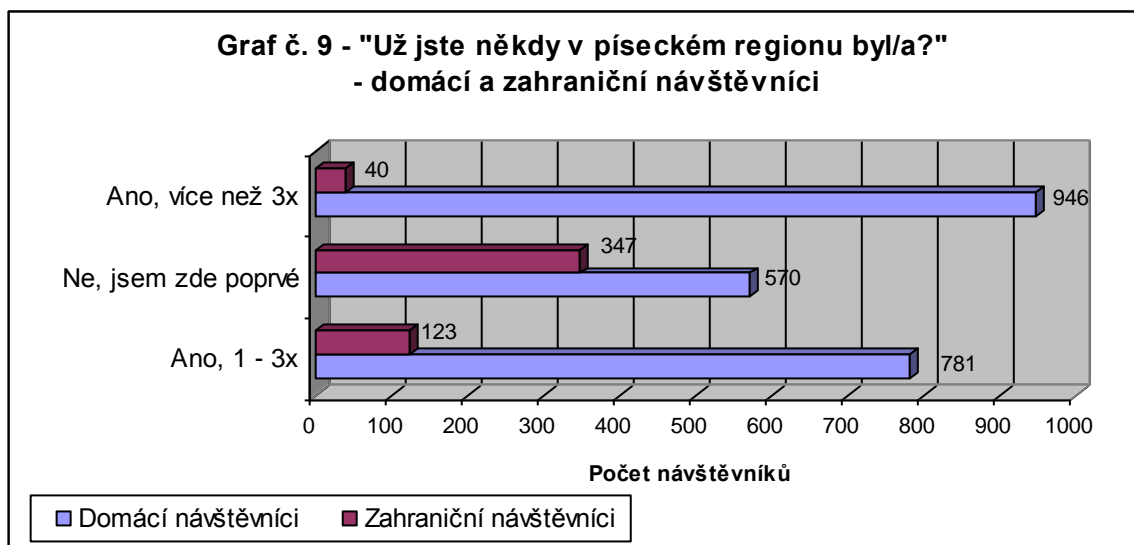


## 2.4. Počet předchozích návštěv regionu

Poměr mezi kategoriemi odpovědí všech respondentů celkem na tuto otázku je poměrně vyrovnaný - nejvíce návštěvníků (35 %) již region více než třikrát navštívilo. 33 % návštěvníků zde bylo v roce 2010 poprvé, 32 % návštěvníků bylo v regionu v době dotazování minimálně podruhé.



Graf č. 9 znázorňuje četnost návštěv regionu jak domácích, tak zahraničních respondentů.



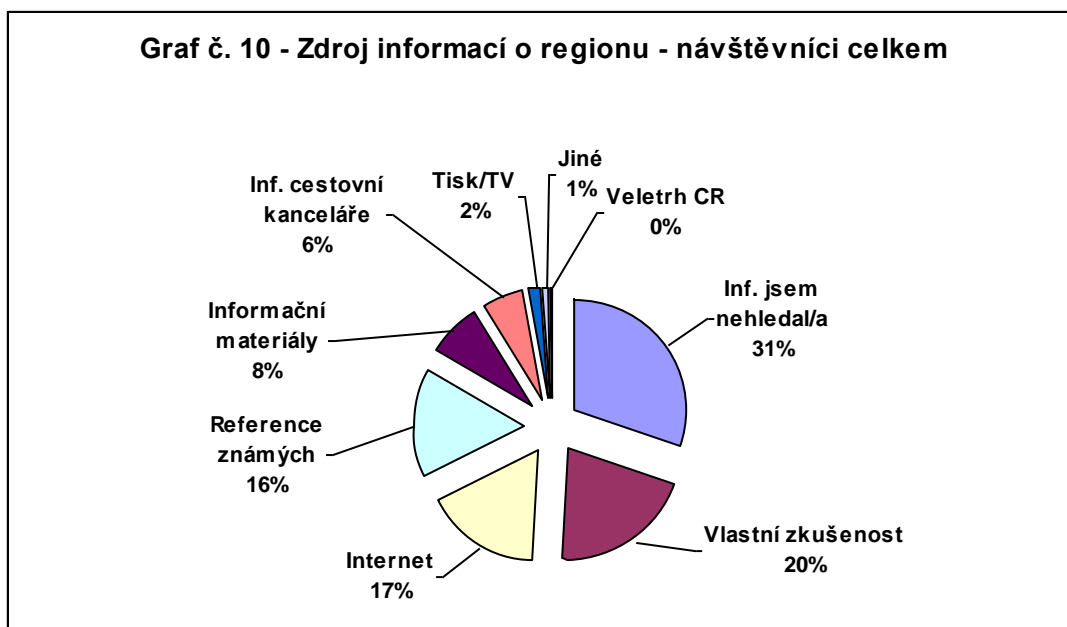
41 % domácích návštěvníků v píseckém regionu již více než třikrát bylo. 34 % respondentů zde již bylo jednou až třikrát, 25 % zavítalo do regionu poprvé.

Naopak u zahraničních návštěvníků jasně převládá první návštěva regionu (68 %). 24 % zde již bylo jednou až třikrát, pouze 8 % dotazovaných cizinců navštívilo písecký region více než třikrát.

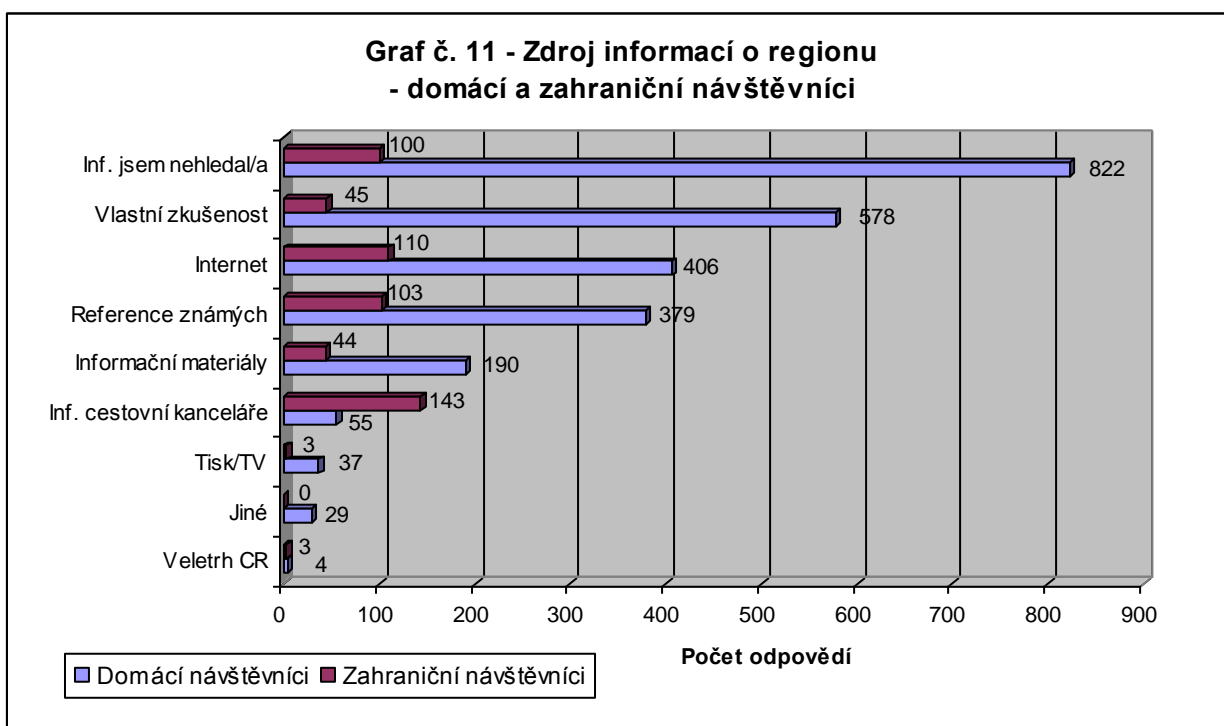
## 2.5. Zdroj informací o regionu

Graf č. 10 znázorňuje zdroje informací o regionu pro domácí i zahraniční návštěvníky celkem.

Nejvíce – 31 % návštěvníků informace o regionu před jeho návštěvou nehledalo. 20 % návštěvníků čerpalo informace o regionu z vlastní zkušenosti. Následuje internet (17 %) a reference známých (16 %).



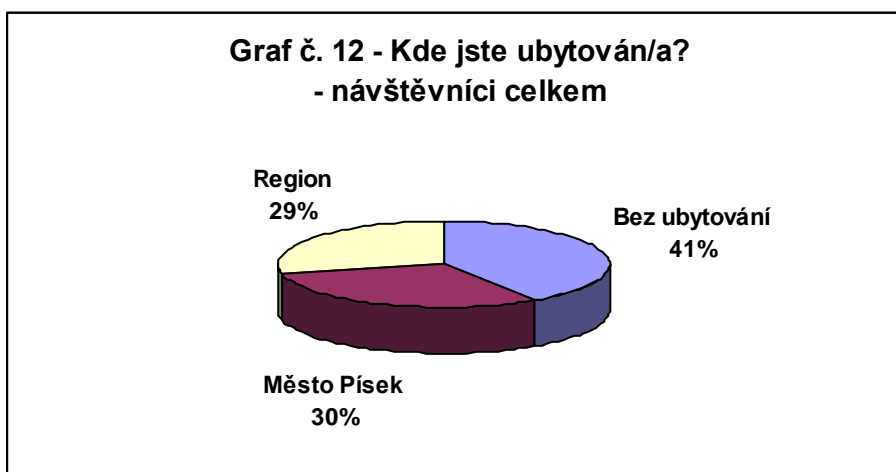
Graf č. 11 znázorňuje zdroje informací s rozdělením na domácí a zahraniční návštěvníky. Kategorie „jiné“ u domácích návštěvníků zahrnuje informace ze školy.



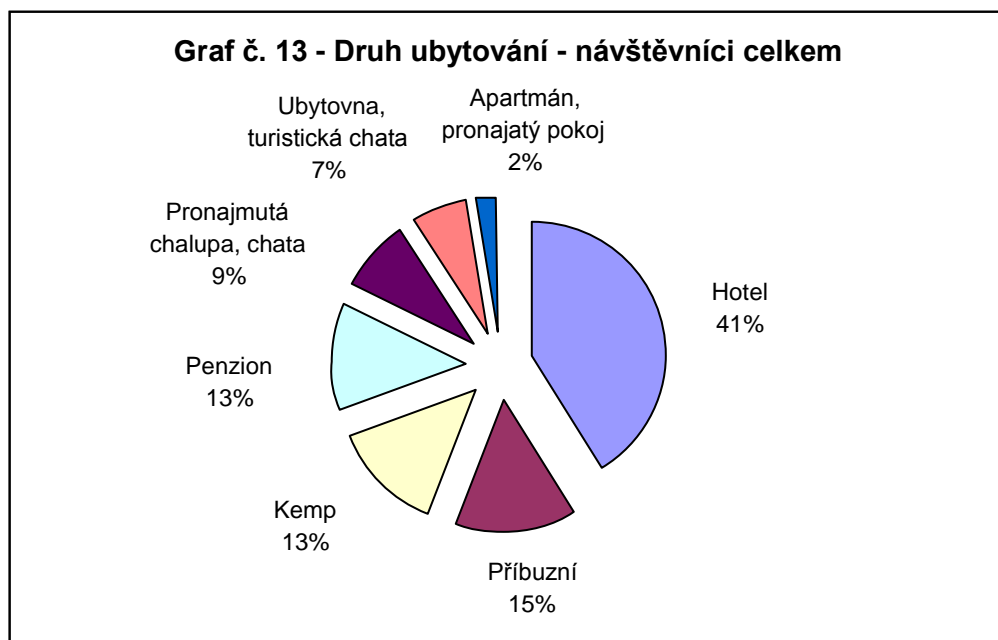
## 2.6. Ubytování

Graf č. 12 znázorňuje místo ubytování všech návštěvníků celkem. Pouhá 4 % návštěvníků, kteří tazatelům sdělili, že se v regionu zdrží 1 den bez přenocování, uvedla, že jsou ubytována v jiném regionu. Ovšem pouze 17 z nich uvedlo, v jakém ubytovacím zařízení jsou ubytováni. Otázka byla často ze strany návštěvníků považována za zbytečnou, proto by bylo vyhodnocení značně zkreslené. Zvolené varianty ubytování „mimo region“ byly proto přiřazeny do kategorie „bez ubytování“.

Z celkového počtu 2 807 dotázaných návštěvníků regionu 41 % uvedlo, že v době dotazování nejsou ubytováni nikde či bydlí v jiném regionu. Poměr mezi ubytovanými ve městě Písku a v píseckém regionu je vyrovnaný – ve městě Písku bylo ubytováno nepatrně více dotázaných návštěvníků – 30 %. 29 % návštěvníků se ubytovalo v píseckém regionu.



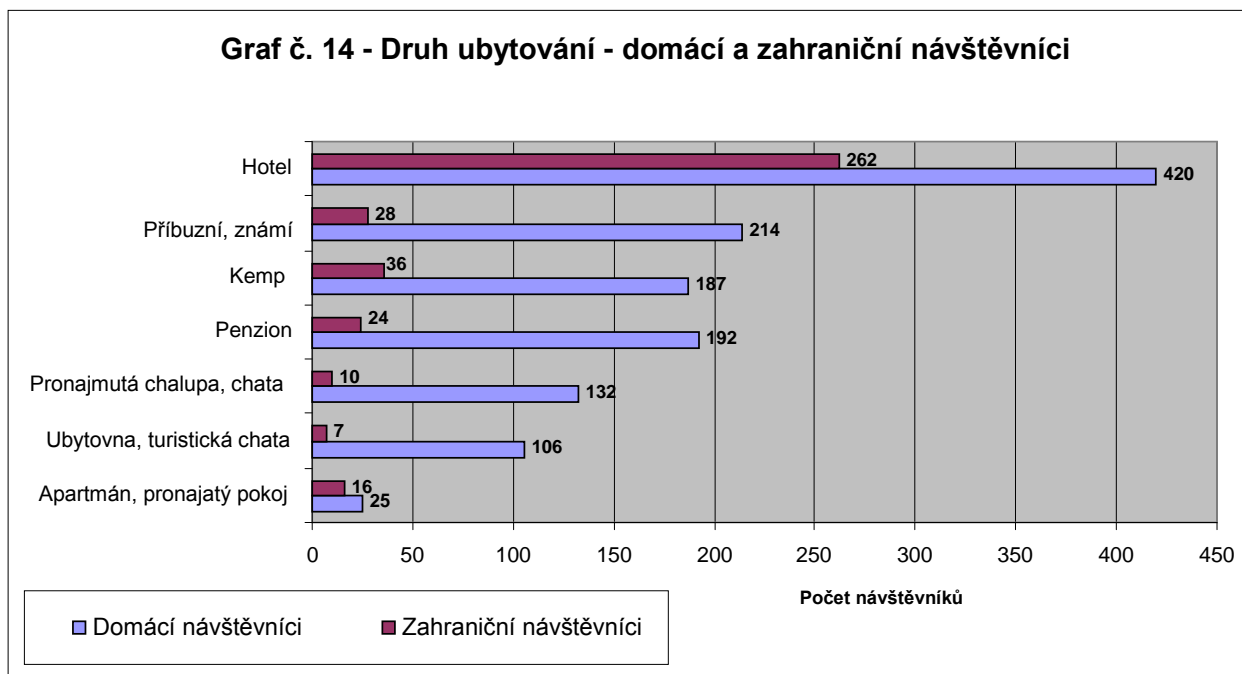
Graf č. 13 znázorňuje, jaký druh ubytování si vybralo 1 659 domácích a zahraničních návštěvníků – bez ohledu na to, zda byli ubytováni v Písku či v regionu.



Nejvíce dotázaných (41 %) zvolilo ubytování v hotelu, následuje ubytování u příbuzných a známých (15 %), kemp a penzion (shodně 13 %).

Z grafu č. 14 je dále zřejmé, že u domácích návštěvníků zvítězil hotel (33 %), následuje ubytování u příbuzných či známých (17 %), penzion a kemp (shodně 15 %).

U zahraničních návštěvníků mezi ubytovacími zařízeními jasně vede hotel (69 %), dále pak kemp (9 %) a ubytování u příbuzných a známých (7 %).

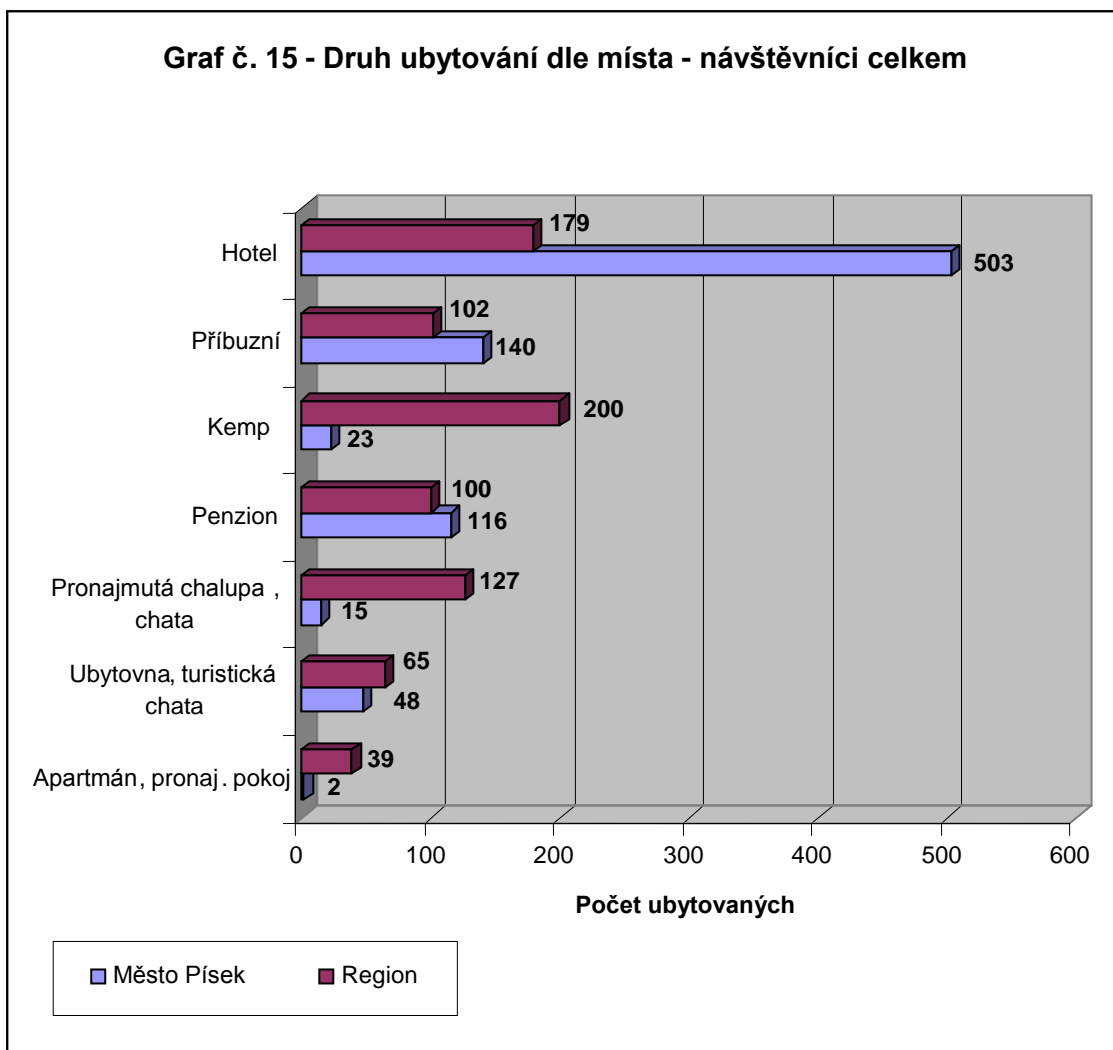


Graf č. 15 znázorňuje, jaký druh ubytování si vybrali návštěvníci v Písku i v píseckém regionu bez rozdělení na domácí a zahraniční návštěvníky.

V Písku byl jako nejčastější druh ubytování volen hotel (58 % respondentů), následuje ubytování u příbuzných či známých (17 %) a penzion (14 %).

*Poznámka: 229 respondentů bylo dotazováno přímo v píseckých hotelech, počet ubytovaných v hotelu ve městě Písku je tedy touto skutečností ovlivněn.*

V píseckém regionu dotazovaní nejčastěji volili ubytování v kempu (24 %), následuje hotel (22 %) a pronajmutá chalupa či chata (12 %).



*Poznámka: 229 respondentů bylo dotazováno přímo v píseckých hotelech, počet ubytovaných v hotelu ve městě Písku je tedy touto skutečností ovlivněn.*

## 2.7. Co se Vám v píseckém regionu nejvíce líbilo?

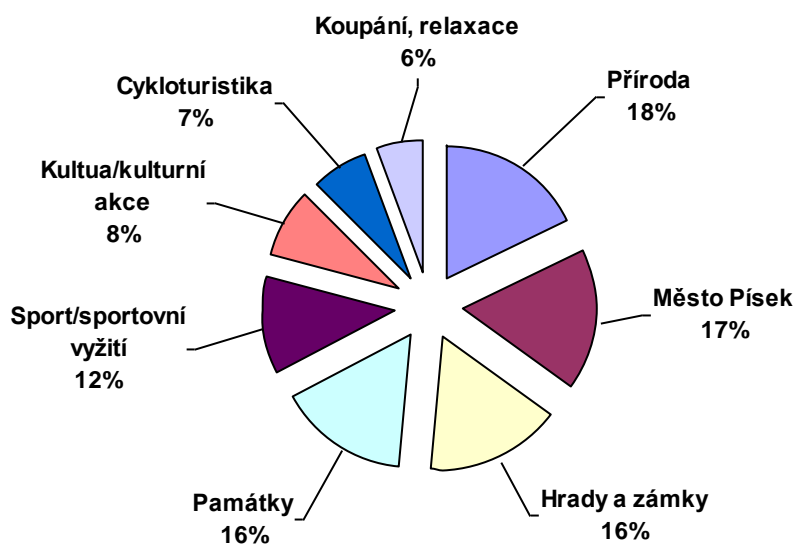
K této otázce se 159 z celkového počtu 2 807 respondentů nevyjádřilo. Většinou zde byli velmi krátce a nedokázali ještě odpovědět.

Graf č. 16 na následující straně ukazuje odpovědi na výše uvedenou otázku celkem, bez ohledu na národnost respondentů i místo dotazování.

Nejčastěji respondenti volili přírodu (18 % odpovědí), dále pak město Písek (17 %), hrady, zámky a všeobecně památky (shodně 16 %), a sport/sportovní vyžití (12 %). 33 respondentů vyplnilo i variantu „jiné“, kde zmiňovali nejčastěji rybaření a setkání s přáteli.

Pro rozdělení na domácí a zahraniční návštěvníky byla v tomto případě pro lepší přehlednost použita tabulka č. 7 na následující straně. Z té je zřejmé, že na prvních pěti místech oblíbenosti jsou jak u domácích, tak zahraničních návštěvníků hrady a zámky, město Písek, památky, příroda a sport, pouze se mírně liší jejich pořadí.

**Graf č. 16 - Co se Vám v píseckém regionu nejvíce líbilo?**



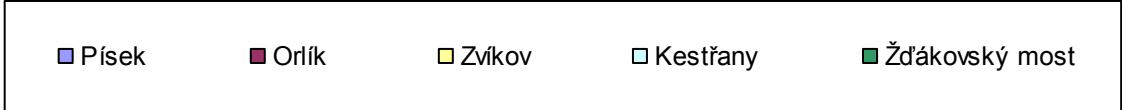
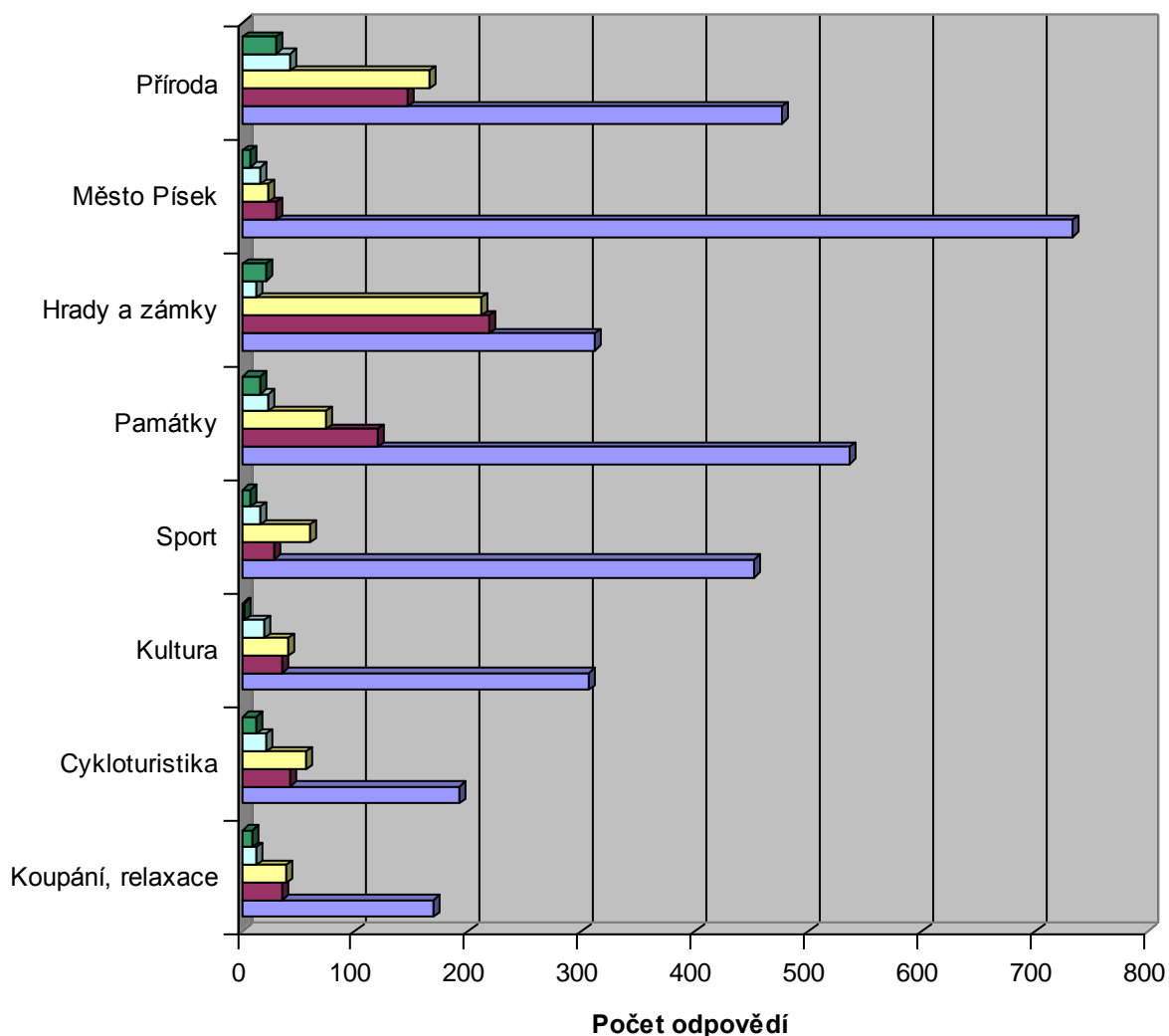
**Tabulka č. 7**

**Co se Vám v píseckém regionu nejvíce líbilo? – Domácí a zahraniční návštěvníci**

Domácí návštěvníci		Zahraniční návštěvníci	
Co se nejvíce líbilo	Počet zmínek v %	Co se nejvíce líbilo	Počet zmínek v %
<b>Město Písek</b>	19	<b>Hrad a zámky</b>	20
<b>Příroda</b>	17	<b>Památky</b>	20
<b>Památky</b>	15	<b>Příroda</b>	20
Hrad a zámky	15	Sport/sportovní vyžití	15
Sport/sportovní vyžití	12	Město Písek	12
Kultura/kulturní akce	9	Kultura/kulturní akce	5
Cykloturistika	7	Cykloturistika	5
Koupání, relaxace	6	Koupání, relaxace	3

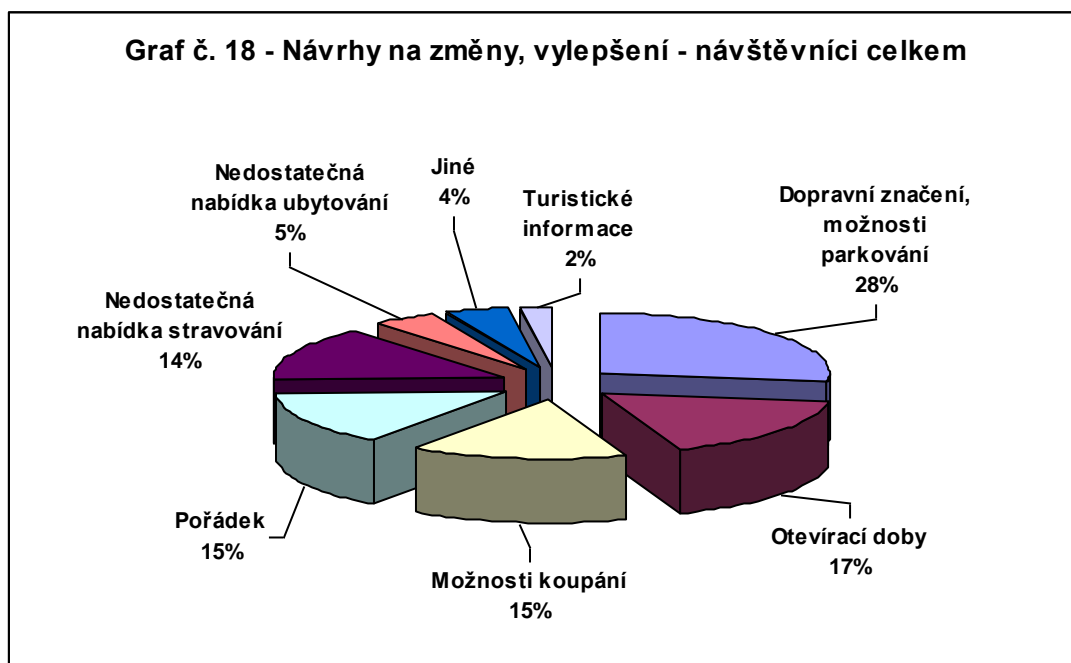
Graf č. 17 znázorňuje množství odpovědí na otázku „Co se Vám v píseckém regionu nejvíce líbilo?“ v jednotlivých místech dotazování bez ohledu na národnost návštěvníků. Jak již bylo patrné z předchozího grafu, procentuelní zmínky jednotlivých kategorií byly velmi vyrovnané. Z míst dotazování jasně převažuje Písek, tudíž v něm také návštěvníci zmínili všechny možnosti nejvíce. Dále jsou výsledky velmi vyrovnané.

**Graf č. 17 - Co se Vám v píseckém regionu nejvíce líbilo?  
- Odpovědi v jednotlivých místech dotazování - návštěvníci celkem**



## 2.8. Návrhy na zlepšení

Na otázku „Co by se mělo podle Vás v regionu vylepšit, postrádáte zde nějakou službu, vadí Vám něco konkrétního?“ odpovědělo 58 % respondentů, 42 % nemělo žádné připomínky. Z grafu č. 18 vyplývá, že nejvíce by se podle těch návštěvníků, kteří se k této otázce vyjádřili, mělo v píseckém regionu zlepšit dopravní značení a možnosti parkování (28 % odpovědí). Dále respondentům vadily otevírací doby (17 %), možnosti koupání a pořádek (shodně 15 %).



**Tabulka č. 8**  
Návrhy na změny, vylepšení – domácí a zahraniční návštěvníci

Tabulka znázorňuje, jak na výše uvedenou otázku odpovídali domácí a zahraniční návštěvníci. Zatímco lepší dopravní značení a možnosti parkování by uvítalo 30 % domácích návštěvníků, zahraničních návštěvníků tuto odpověď uvedlo pouze 13 %. Např. nedostatečnou nabídku ubytování z nabízených možností vybralo poměrně málo návštěvníků – 13 % domácích a pouze 8 % zahraničních.

Domácí návštěvníci		Zahraniční návštěvníci	
Co by se mělo zlepšit	Počet zmínek v %	Co by se mělo zlepšit	Počet zmínek v %
Dopravní značení, možnosti parkování	30	Nedostatečná nabídka stravování	21
Otevírací doby	16	Pořádek	20
Možnosti koupání	16	Otevírací doby	19
Pořádek	14	Dopravní značení, možnosti parkování	13
Nedostatečná nabídka stravování	13	Možnosti koupání	13
Jiné	5	Nedostatečná nabídka ubytování	8
Nedostatečná nabídka ubytování	4	Turistické informace	5
Turistické informace	2	Jiné	2

Možnost „Jiné“ vybralo z celkového počtu 2 807 respondentů pouze 82. Třetina z nich si stěžovala na autobusové spojení Písku s ostatními místy v regionu, četnost dalších připomínek byla velmi nízká. Respondentům chyběla např. večerní zábava, stěžovali si na vysoké ceny, propagaci kulturních akcí, stav silnic, málo obchodů v centru, málo informací v cizích jazycích.

## 2.9. Úmysl navštívit i jiná místa v regionu či jižních Čechách

Další otázka zněla takto: „Navštívil/a jste nebo máte v plánu návštěvu některého z těchto míst?“ Na výběr měli respondenti z těchto možností – Orlík, Zvíkov, Písek, Putim, Kestřany. Dle zodpovězení ostatních otázek bylo zřejmé, že někteří respondenti chápali tuto otázku jako zda již některé z uvedených míst navštívili někdy v minulosti, jiní při této cestě. Vyhodnocení této otázky je tedy velmi zkreslené.

Pouze 55 respondentů na tuto otázku neodpovědělo, respektive žádné z nabízených míst nenavštívilo.

Následující tabulka ukazuje jiná současně navštívená místa, která byla v daném místě dotazování zmíněna více než 15 x. Kromě míst dotazování je v regionu nejvíce navštěvován Protivín, Vráž u Písku a Milevsko.

Návštěvu Písku, Orlíku, Zvíkova či Kestřan respondenti nejčastěji spojovali s návštěvou těchto míst v jižních Čechách – Český Krumlov, České Budějovice, Tábor, Třeboň či Hluboká nad Vltavou.

### Tabulka č. 9

#### Jiná současně navštívená místa v regionu či jižních Čechách

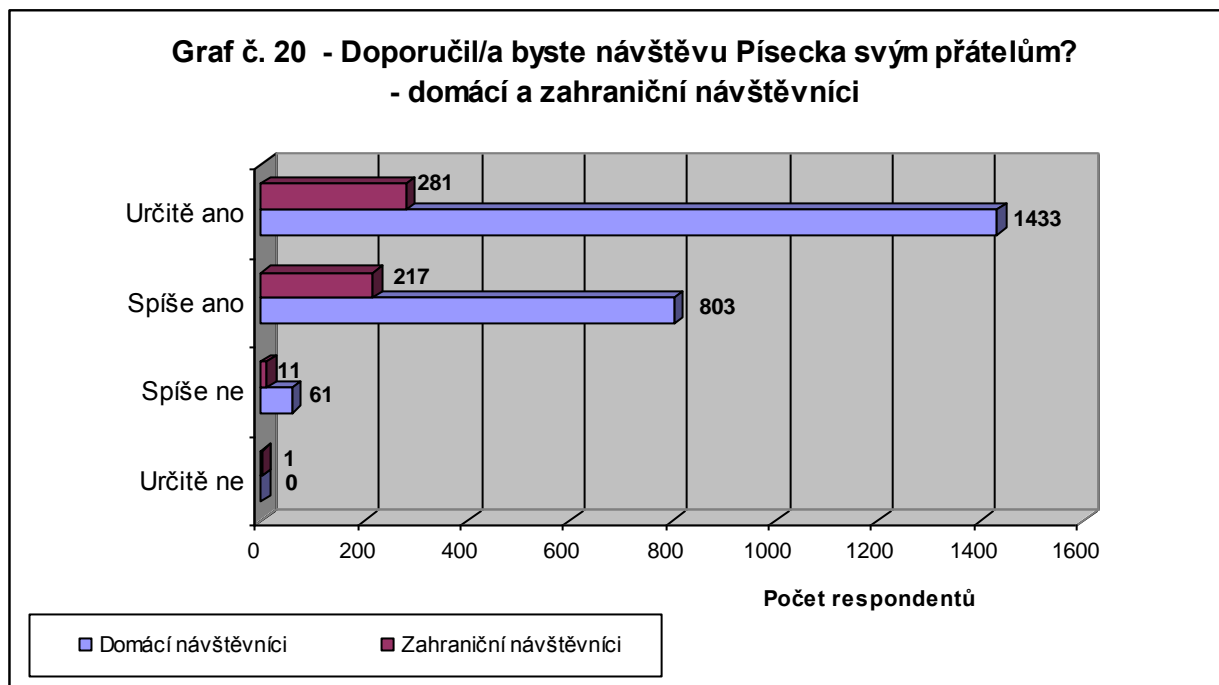
Písek		Orlík		Zvíkov		Kestřany		Žďákovský most	
Místo	Počet zmínek	Místo	Počet zmínek	Místo	Počet zmínek	Místo	Počet zmínek	Místo	Počet zmínek
Orlík	704	Zvíkov	170	Orlík	226	Písek	48	Orlík	46
Zvíkov	683	Písek	135	Písek	127	Putim	36	Písek	34
Kestřany	224	Tábor	26	Č. Krumlov	30	Orlík	25	Zvíkov	26
Putim	197	Vráž	24	Třeboň	30	Zvíkov	23		
Č. Krumlov	115	Č. Budějovice	20	Hluboká n. Vlt.	28				
Č. Budějovice	73			Tábor	24				
Protivín	66			Milevsko	19				
Tábor	57								
Strakonice	35								
Hluboká n. Vlt.	34								
Vodňany	21								
Vráž	20								
Třeboň	15								

## 2. 10. Doporučení návštěvy regionu

Odpovědi na otázku „Doporučil/a byste návštěvu Písecka svým přátelům?“ znázorňuje graf č. 19. Z něj jasně vyplývá, že 61 % z celkového počtu 2 807 domácích i zahraničních návštěvníků by návštěvu regionu svým známým určitě doporučilo. 36 % by ji spíše doporučilo, 3 % by návštěvu regionu spíše nedoporučilo a pouze 1 zahraniční návštěvník by návštěvu Písecka nedoporučil.



Graf č. 20 ukazuje, jak na výše uvedenou otázku odpovídali domácí a zahraniční návštěvníci.



## 2. 11. Doporučení návštěvy konkrétních míst

Na otázku „Jaké 3 konkrétní věci (místa, památky, města atd.) by si podle Vás určitě neměli Vaši přátelé nechat ujít?“ neodpovědělo 577 respondentů (420 Čechů a 157 cizinců, tj. 21 % respondentů - 18 % domácích a 31 % zahraničních návštěvníků). Většinou byli v regionu poprvé a velmi krátce, nebo v danou chvíli nedokázali určit konkrétní místa.

Tabulka č. 10 znázorňuje výčet míst, která byla v celém regionu respondenty zmíněna více než 15 x. Míst, která byla zmíněna méně než 15 x v celém regionu, bylo 46 .

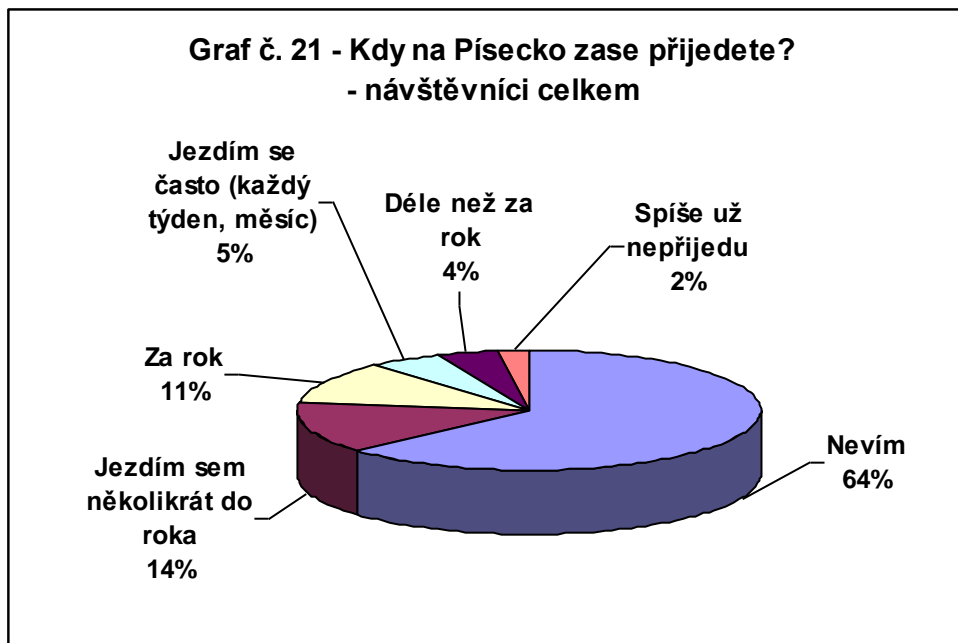
Přestože se otázka vztahovala k píseckému regionu, velké množství respondentů ji vztahovalo na celé jižní Čechy – to ukazuje i to, že se v tabulce objevuje např. Český Krumlov či Třeboň.

**Tabulka č. 10**  
**Místa doporučená k návštěvě**

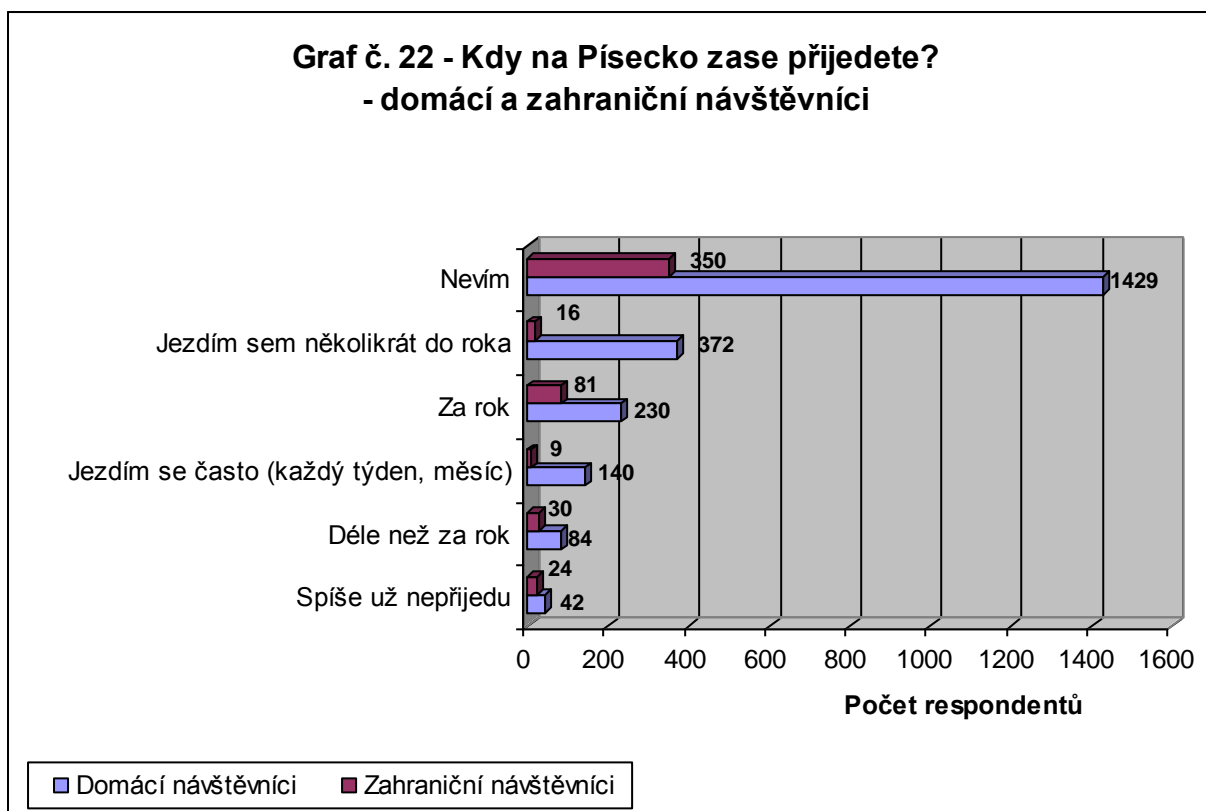
Místo	Počet doporučení k návštěvě
Město Písek	762
Orlík	743
Zvíkov	666
Kamenný most v Písku	582
Písecký kostel - věž	171
Prácheňské muzeum/hrad	161
Centrum města Písek	139
Orlická přehrada, plavba lodí	113
Kestřany (tvrze, golf, rýžování)	103
Český Krumlov	100
Hluboká nad Vltavou	81
Protivín, Krokodýlí ZOO	76
Putimská brána	72
Písecké hory	63
Tábor	62
Středověká krčma	61
Sladovna	45
České Budějovice	44
Památky (všeobecně)	41
Putim	40
Vráž	40
Třeboň	35
Týn nad Vltavou	25
Písek - městský ostrov	23
Cyklostezky	22
Písek - městská elektrárna	21
Strakonice, hrad	19
Cipískoviště	19
Městské slavnosti Písek	19
Jarník	17
Povodí Otavy	17
Sudoměř – Žižkova mohyla	15

## 2.12. Časový horizont návratu do regionu

Z grafu č. 21 vyplývá, že 64 % všech domácích i zahraničních návštěvníků neví, kdy se na Písecko zase vrátí. 14 % respondentů uvedlo, že na Písecko jezdí několikrát do roka, 11 % by se na Písecko chtělo vrátit za rok, 5 % respondentů sem jezdí často. Pouze 66 návštěvníků uvedlo, že spíše již nepřijedou.



Graf č. 22 znázorňuje časový horizont návratu domácích a zahraničních návštěvníků.



### **2.13. Jiné připomínky**

Ke konci dotazování mohli respondenti tazateli sdělit, zda je napadá ještě něco, na co se nezeptal, co považují za důležité. K této otázce se vyjádřilo pouze 11 respondentů, jejichž odpovědi mají výpovědní hodnotu. Nejčastěji zmiňovali vysoké ceny, dále pak kladně hodnotili město Písek a jeho přátelské obyvatele.

### 3. Shrnutí

V rámci projektu "Písecko - brána do jižních Čech" realizovaného městem Písek za podpory Evropské unie a Jihočeského kraje v rámci Společného regionálního operačního programu bylo dotazníkové šetření provedeno již potřetí, navazuje na rozsáhlá dotazníková šetření z let 2006 a 2008.

Stejně jako v předchozích letech bylo šetření v roce 2010 prováděno nejen na území města Písku, ale i v dalších turisticky významných místech píseckého regionu.

Hlavním cílem průzkumu mezi návštěvníky regionu bylo porovnat výsledky s výsledky z let 2006 a 2008. To znamená, zda se změnila místa, odkud nejčastěji návštěvníci do regionu přijíždějí, zda se mění důvod návštěvy regionu, doba pobytu v regionu, druh ubytování, povědomí o turisticky atraktivních místech regionu.

Průzkum byl proveden v období červen - září 2010 souběžně v těchto lokalitách: Písek, Písecké hory, Orlík nad Vltavou, Zvíkov, Kestřany, nově i Žďákovský most.

Na šetření se podílelo celkem 10 tazatelů a 5 spolupracujících subjektů v cestovním ruchu, zejména hotely.

Celkem bylo osloveno 2 807 respondentů, z nichž 82 % bylo z České republiky, 18 % tvořili zahraniční návštěvníci. Nejvíce (42 %) bylo osloveno respondentů ve věkové kategorii 31 – 55 let. Nejméně respondentů – 18 % bylo ve věku nad 56 let.

Nejvíce domácích návštěvníků přijelo na Písecko z krajů Jihočeského (24 %), Středočeského (15 %) a z Prahy (14 %).

Zahraničních návštěvníků bylo nejvíce z Německa (53 %), v podstatně menších počtech následují Rakušané (9%) a Holanďané (6 %).

Jak domácí, tak zahraniční návštěvníci jako hlavní důvod své návštěvy nejčastěji uváděli turistiku a sport, dovolenou a historii a památky.

Nejvíce - 40 % z celkového počtu domácích i zahraničních návštěvníků se v regionu zdrželo pouze 1 den bez přenocování. 26 % návštěvníků v regionu jednou či dvakrát přenocovalo, třikrát až sedmkrát v regionu přenocovalo 25 % návštěvníků. 9 % návštěvníků se v regionu zdrželo déle než týden.

Nejvíce návštěvníků (35 %) již region více než třikrát navštívilo. 33 % návštěvníků zde bylo v roce 2010 poprvé, 32 % návštěvníků bylo v regionu v době dotazování minimálně podruhé.

31 % návštěvníků informace o regionu před jeho návštěvou nehledalo. 20 % návštěvníků čerpalo informace o regionu z vlastní zkušenosti, jako zdroj informací o regionu následují internet (17 %) a reference známých (16 %).

41 % respondentů uvedlo, že v době dotazování nejsou nikde ubytováni či bydlí v jiném regionu. Poměr mezi ubytovanými ve městě Písku a v píseckém regionu je vyrovnaný – ve městě Písku bylo ubytováno nepatrně více dotázaných návštěvníků – 30 %. 29 % návštěvníků se ubytovalo v píseckém regionu.

Dotazovaní návštěvníci nejčastěji volili ubytování v hotelu (41 %), následuje ubytování u příbuzných a známých (15 %), kemp a penzion (shodně 13 %).

Návštěvníkům se v píseckém regionu nejvíce líbí příroda, město Písek, hrady, zámky a všeobecně památky a dále nejčastěji uváděli sport a sportovní vyžití.

58 % respondentů, kteří uvedli nějakou připomínku či návrh na zlepšení, bylo nejvíce nespokojeno s dopravním značením a možnostmi parkování, s otevíracími dobami, možnostmi koupání a s pořádkem.

Kromě míst dotazování je v regionu nejvíce navštěvován Protivín, Vráž u Písku a Milevsko. Návštěvu Písku, Orlíku, Zvíkova či Kestřan respondenti nejčastěji spojovali s návštěvou těchto míst v jižních Čechách – Český Krumlov, České Budějovice, Tábor, Třeboň či Hluboká nad Vltavou.

61 % všech návštěvníků by návštěvu regionu svým známým určitě doporučilo. Konkrétně by jim nejčastěji doporučovali město Písek, Kamenný most, písecký kostel a výstup na věž, Orlík, Zvíkov a Prácheňské muzeum.

64 % všech domácích i zahraničních návštěvníků neví, kdy se na Písecko zase vrátí. 14 % respondentů uvedlo, že na Písecko jezdí několikrát do roka, 11 % by se na Písecko chtělo vrátit za rok.

## 4. Porovnání s výsledky dotazníkových šetření z let 2006 a 2008

V roce 2006 bylo osloveno celkem 4 025 respondentů, v roce 2008 800 respondentů, v roce 2010 2 807 respondentů.

Počet oslovených zahraničních návštěvníků se v roce 2010 oproti předchozím létům opět mírně zvýšil. Zatímco v roce 2006 bylo osloveno pouhých 8 % zahraničních návštěvníků, v roce 2008 to již bylo dvakrát více, v roce 2010 18 %.

Ve všech třech dotazníkových šetřeních bylo osloveno nejvíce respondentů ve věkové kategorii 31 – 55 let (zhruba polovina), nejméně respondentů bylo ve věku nad 56 let.

Ve všech třech letech, kdy probíhala šetření, bylo nejvíce respondentů z Prahy, Středočeského a z Jihočeského kraje, pouze se mírně lišilo jejich pořadí. Jihočeský kraj si poslední dvě šetření drží prvenství.

Ve všech třech šetřeních bylo nejvíce zahraničních respondentů z Německa, Holandska a Rakouska. Pouze v roce 2006 na třetím místě nahradili návštěvníky z Rakouska respondenti ze Slovenska, v dalších dvou letech šetření se ale do první trojice již nedostali. V roce 2010 návštěvníci z Německa přesáhli polovinu respondentů (53 %).

Jak v roce 2006, tak i v letech 2008 a 2010 uvedli domácí i zahraniční návštěvníci jako hlavní důvod své návštěvy regionu na prvních třech místech dovolenou a odpočinek, poznání, zejména historie a památek a turistiku a sport. Shodné důvody uvedli i zahraniční návštěvníci.

Zatímco se v roce 2006 nejvíce návštěvníků v regionu zdrželo 3 – 7 dní, v roce 2008 nejvíce návštěvníků strávilo v regionu pouze jeden den (33 %), tento trend pokračuje i v roce 2010 – již 40 % respondentů se v regionu zdrželo pouze jeden den bez přenocování. Na druhém místě bylo shodně uvedeno jedno až dvě přenocování, nejméně návštěvníků se vždy v regionu zdrželo déle než týden.

Zatímco v roce 2008 v regionu bylo nejvíce respondentů poprvé, jak v roce 2006, tak v roce 2010 nejvíce respondentů region dříve navštívilo více než třikrát.

Počet respondentů, kteří před návštěvou regionu žádné informace nehledají, se stále zvyšuje. Zatímco v roce 2006 žádné informace před návštěvou regionu nehledalo 13 % návštěvníků, v roce 2008 žádné informace nehledalo již dvakrát tolik respondentů. V roce 2010 to již byla téměř třetina respondentů. Např. internet v roce 2006 využilo jako zdroj informací o regionu 23 % respondentů, v roce 2008 o pět procent méně, v roce 2010 již jen 17 % respondentů.

Jak již bylo uvedeno, počet respondentů, kteří v regionu nepřenocují, se zvyšuje. V roce 2006 bylo v píseckém regionu ubytováno 57 % návštěvníků, 9 % návštěvníků bylo ubytováno ve městě Písku. V roce 2008 bylo v regionu ubytováno o poznání méně respondentů – 35 %, znatelně se zvýšil počet ubytovaných ve městě Písku – na 26 % respondentů, tedy téměř třikrát více než v roce 2006. V roce 2010 je poměr mezi ubytovanými v regionu a ve městě Písku již velmi vyrovnaný, dokonce ve městě Písku bylo ubytováno nepatrně více dotázaných návštěvníků – 30 %. 29 % návštěvníků se ubytovalo v píseckém regionu.

V roce 2006 dotazovaní návštěvníci nejčastěji volili ubytování v kempu, dále pak v hotelu, u známých či příbuzných a v pronajatém pokoji, apartmánu či chatě.

V roce 2008 se výběr ubytování změnil, respondenti nejčastěji volili ubytování v hotelu, v penzionu a u příbuzných, poté teprve následuje kemp a pronajatá chata či chalupa.

V roce 2010 je výběr ubytování opět mírně jiný, na prvním místě ale zůstává hotel. Následuje ubytování u příbuzných a známých, kemp a penzion.

Shodně se ve všech třech letech provádění šetření návštěvníkům v píseckém regionu nejvíce líbila příroda, město Písek, hrady, zámky a všeobecně památky a dále nejčastěji uváděli sport, zejména cykloturistiku, která je od roku 2008 v dotazníku uváděna jako zvláštní možnost výběru.

Respondenti vždy mohli sdělit své připomínky a návrhy na zlepšení. V roce 2006 se k této otázce vyjádřilo 56 % respondentů, v roce 2008 přesně o 30 % více, v roce 2010 již bylo opět více respondentů spokojených. Svě připomínky vyjádřilo pouze 58 % respondentů.

V mírně lišícím se pořadí v jednotlivých letech byli respondenti ve všech třech letech šetření nejvíce nespokojeni s dopravním značením, s možnostmi parkování, otevíracími dobami, pořádkem a možnostmi koupání.

Návštěvu Písku, Orlíku, Zvíkova, Putimi či Kestřan respondenti ve všech letech průzkumu shodně nejčastěji spojovali s návštěvou Protivína, Vráže a Milevska, dále pak s návštěvou Hluboké nad Vltavou, Českého Krumlova, Českých Budějovic a Tábora.

Zatímco v roce 2006 by návštěvu regionu určitě doporučilo svým známým 82 % všech návštěvníků, v roce 2008 67 %, v roce 2010 se počet opět mírně snížil - na 61 % všech respondentů.

Konkrétně by nejvíce ve všech třech šetřeních doporučovali Orlík či Orlickou přehradu, Zvíkov a Písek, zde konkrétně Kamenný most a Prácheňské muzeum. V roce 2010 k nejčastěji doporučovaným přibyl výstup na věž píseckého kostela, která v dřívějších letech nebyla přístupná. Jak i šetření ukázalo, její zpřístupnění má úspěch.

Zatímco v šetřeních z let 2006 a 2008 přibližně 45 % všech respondentů nevědělo, kdy se na Písecko zase vrátí, v roce 2010 je to již 64 % respondentů. V předchozích letech plánovalo návrat za rok přibližně 30 % respondentů, v roce 2010 pouze 11 % uvedlo tuto odpověď.

## 5. Závěr

Jak je patrné z porovnání všech dotazníkových šetření, dochází v posledních letech k několika změnám. Změnila se délka pobytu v regionu, stále více návštěvníků přijíždí do regionu pouze na jeden den. Pozitivní je nárůst ubytovaných návštěvníků přímo ve městě Písku. Návštěvníci se také stávají náročnějšími, v posledních letech preferují ubytování v hotelu oproti roku 2006, kdy byl na prvním místě kemp.

V ostatních otázkách jsou výsledky všech šetření víceméně shodné a pozitivní. Ačkoliv se počet respondentů, kteří by návštěvu Písecka určitě doporučili svým známým, v letech 2008 a 2010 mírně snižuje, stále zůstává poměrně vysoký. Tato skutečnost jistě přispěje k neustálému zlepšování kvality služeb cestovního ruchu v celém regionu.



Marketingový průzkum - region Písecko

Turistická sezóna 2010

Tazatel:

Dobrý den, provádíme marketingový průzkum, abychom na základě odpovědí návštěvníků mohli neustále zlepšovat turistickou nabídku a kvalitu služeb v píseckém regionu. Mohu Vás tedy poprosit o spolupráci? Vyplnění dotazníku zabere jen pár minut. Děkuji!

## CZ – DOTAZNÍK

**Místo dotazování:** Písek Orlík Zvíkov Kestřany Písecké hory Žďákovský most

**Věková kategorie dotazovaného:** 0 - 30 31 - 55 56 a více

### 1) Ve kterém kraji České republiky žijete?

- |                |                |                    |                    |              |
|----------------|----------------|--------------------|--------------------|--------------|
| a) Jihočeský   | d) Plzeňský    | g) Liberecký       | j) Vysočina        | m) Olomoucký |
| b) Středočeský | e) Karlovarský | h) Královéhradecký | k) Jihomoravský    | n) Zlínský   |
| c) Praha       | f) Ústecký     | i) Pardubický      | l) Moravskoslezský |              |

### 2) Za jakým účelem jste na Písecko přijel/a? (uvedte pouze 1 převažující variantu)

- |                             |                                       |                               |                           |
|-----------------------------|---------------------------------------|-------------------------------|---------------------------|
| a) za účelem dovolené       | d) návštěva (příbuzní, známi)         | g) nákupy                     | j) tranzit (projíždějící) |
| b) rekreace, příroda, lázně | e) historie, památky                  | h) za zábavou, nočním životem |                           |
| c) turistika, sport         | f) ze zvědavosti, za poznáním regionu | i) pracovní cesta             |                           |

### 3) Jak dlouho se zde zdržíte?

- |  |  |
|--|--|
| a) 1 den bez přenocování                     | c) 3 - 7 přenocování (např. týdenní pobyt) |
| b) 1 - 2 přenocování (např. víkendový pobyt) | d) déle než týden                          |

### 4) Už jste někdy v našem regionu byl/a?

- |                 |                      |                         |
|-----------------|----------------------|-------------------------|
| a) ano, 1 - 3 x | b) ano, více než 3 x | c) ne, jsem tady poprvé |
|-----------------|----------------------|-------------------------|

### 5) Jak jste získal/a informace o regionu?

- |  |   |
|--|---|
| a) reference známých                         | e) na veletrhu cest.ruchu                               |
| b) vlastní zkušenost (jsem častý návštěvník) | f) z informačních materiálů                             |
| c) internet                                  | g) informace cestovní kanceláře                         |
| d) v tisku /TV                               | h) před touto návštěvou jsem žádné informace nehledal/a |
|  | i) jiné.....  |

### 6) Kde jste ubytován/a?

- |                |                   |                |
|----------------|-------------------|----------------|
| a) město Písek | b) region Písecka | c) jiný region |
|----------------|-------------------|----------------|

### Pokud v našem regionu bydlíte, jaký typ ubytování jste zvolil/a?

- |            |                           |                              |                              |
|------------|---------------------------|------------------------------|------------------------------|
| a) hotel   | c) kemp (karavan, chatka) | e) apartmán, pronajatý pokoj | g) pronajmutá chalupa, chata |
| b) penzion | d) ubytovna, tur.chata    | f) u příbuzných, známých     |                              |

### 7) Co se Vám v našem regionu nejvíce líbilo? (zvolte maximálně 3 možnosti)

- |                  |                           |                      |
|------------------|---------------------------|----------------------|
| a) památky       | d) kultura/kulturní akce  | g) koupání, relaxace |
| b) příroda       | e) sport/sportovní vyžití | h) město Písek       |
| c) hrady a zámky | f) cykloturistika         | i) jiné.....         |





**8) Co by se mělo podle Vás v regionu vylepšit, postrádáte zde nějakou službu, vadí Vám něco konkrétního?**

- |   |                                    |
|---|------------------------------------|
| a) nedostatečná nabídka ubytování       | e) pořádek                         |
| b) nedostatečná nabídka stravování      | f) možnosti koupání                |
| c) dopravní značení, možnosti parkování | g) turistické informace, jaké..... |
| d) otevírací doby                       | h) jiné.....                       |

**9) Navštívil/a jste nebo máte v plánu návštěvu některého z těchto míst?**

- |           |                              |                                      |
|-----------|------------------------------|--------------------------------------|
| a) Orlík  | d) Putim                     | g) jiné místo v jižních Čechách..... |
| b) Zvíkov | e) Kestřany                  |                                      |
| c) Písek  | f) jiné místo v regionu..... |                                      |

**10) Doporučil/a byste návštěvu Písecka svým přátelům?**

- |               |              |             |              |
|---------------|--------------|-------------|--------------|
| a) určitě ano | b) spíše ano | c) spíše ne | d) určitě ne |
|---------------|--------------|-------------|--------------|

**11) Jaké 3 konkrétní věci (místa, památky, města, atd.) by si určitě neměli nechat ujít?**

- |    |    |    |
|----|----|----|
| 1. | 2. | 3. |
|----|----|----|

**12) Kdy do Píseckého regionu zase přijedete?**

- |                                      |                      |
|--------------------------------------|----------------------|
| a) jezdím sem často (týdně, měsíčně) | d) déle než za rok   |
| b) jezdím sem několikrát do roka     | e) nevím             |
| c) za rok                            | f) spíš už nepřijedu |

**13) Napadá Vás něco, na co jsme se nezeptali, ale měli bychom to zaznamenat?**

.....  
.....  
.....  
.....  
.....

Děkujeme za Vaši ochotu a čas a přejeme Vám příjemné zážitky na Písecku!

*Poznámka:*

*Regionem Písecko je myšlen okres Písek s mírným přesahem do okolních regionů.*

