



**Dodatek č. 2**  
**ke Smlouvě o převodu práv k užití díla**  
**č. 03/S/170/034/JČ/4**  
uzavřené dne ...16.9.2003.....

**I.**  
**Smluvní strany**

1. **Česká centrála cestovního ruchu - CzechTourism**  
se sídlem : Vinohradská 46, 120 41 Praha 2  
IČ : 49277600, DIČ : CZ49277600  
zastoupená Pavlem Kosarem,  
ředitelem odboru MES,  
pověřeným řízením CzechTourism  
(dále jen „ČCČR - CzT“)

a

**Město Písek**

se sídlem : Velké náměstí 114, 397 01 Písek  
IČ : 00249998, DIČ : CZ 00249998  
zastoupené JUDr. Ondřejem Veselým,  
starostou města  
(dále jen "uživatel")

**II.**  
**Předmět smlouvy**

1. Předmětem této smlouvy je bezúplatný převod práva k užití grafického díla, tj. logotypu v podobě malého „i“ v bílé barvě na zeleném podkladu (dále jen „symbol“), které je určeno pro jednotné označení vybraných oficiálních turistických informačních center, která splňují stanovená kritéria, na uživatele za podmínek stanovených touto smlouvou. O jednotné značení OTIC může uživatel požádat až po jednom roce nepřetržité činnosti TIC.
2. ČCČR – CzT prohlašuje, že je oprávněným nositelem práv k užití symbolu. Symbol získá uživatel od CzechTourism elektronickou cestou, včetně technického manuálu k jeho užití.
3. Předmětem smlouvy je rovněž zapůjčení Systému monitoringu návštěvnosti turistických informačních center, který má sledovat počet a strukturu návštěvníků jednotlivých TIC.

**III.**  
**Převod práv k užití díla**

1. ČCČR - CzT převádí touto smlouvou právo užívat symbol na uživatele, jehož provozovna **Informačního centra sídlí na adrese Velké náměstí 113, 397 01 Písek**. Služby informačního centra poskytuje od 16.05.2011 **SLADOVNA PÍSEK o.p.s.**, Velké náměstí 113, 397 01 Písek IČ 26108658 (dále jen **SLADOVNA PÍSEK o.p.s.**). Uživatel splňuje následující podmínky:

Turistické informační centrum (dále jen TIC) je účelové zařízení poskytující v oblasti svého působení (obec, město, turistická oblast, turistický region) komplexní informace o všech službách souvisejících s cestovním ruchem. Je umístěno na veřejně přístupném místě, na místě přirozené koncentrace turistů. Dbá o dodržování předepsaného označení a o dostatečnou navigaci k TIC v okolí, včetně příjezdových komunikací. Plní následující funkce:

- a. TIC shromažďuje informace na základě zásad dokumentační činnosti, které si samo vypracuje. Tyto informace tvoří komplexní **databázi cestovního ruchu daného území**, jak si ho TIC (příp. příslušný krajský úřad, OCR působící v daném místě apod.) vymezí a zakreslí do jednoduché mapky (viz příloha této Smlouvy). Databáze obsahuje turistické, kulturní a všeobecné informace, tj. informace o

oblastí svého působení, jejich atraktivitách, ubytovacích a stravovacích možnostech, dopravě, obchodní síti, kulturních, sportovních programech. Základní podmínkou tvorby databáze je její soustavnost, úplnost a aktuálnost. Aktualizace je prováděna minimálně dvakrát za rok.

- b. TIC poskytuje veřejnosti informace z databáze jemu **všemi dostupnými formami** (ústně, telefonicky, písemně, prostřednictvím elektronické pošty). Ústní informace jsou poskytovány bezplatně, ostatní služby mohou být přiměřeně zpoplatněny. Za tímto účelem je v provozovně k nahlédnutí ceník.
- c. **Poskytování turistických informací je převažující náplní TIC.** Nabízí-li TIC další služby související s cestovním ruchem (např. působí jako cestovní agentura, prodává služby či výrobky související s cestovním ruchem), pak pouze za podmínky, že nenaruší komplexnost, objektivitu a kvalitu poskytovaných informací. Počet zákazníků, kteří osobně obdrží na TIC informace o turistickém potenciálu místa a jeho okolí verbálním způsobem, převyšuje počet zákazníků užívajících další služby související s cestovním ruchem jakoukoliv formou, tzn. i zákazníků mimo prostory TIC.
- d. TIC je připojeno k internetové síti a má nezbytné **technické vybavení** (telefonní linka, počítač s tiskárnou, kopírka, event. fax). Je prezentováno na webu vlastním či zřizovatele. Samozřejmostí je e-mailová adresa.
- e. TIC je otevřeno veřejnosti **po celý rok nebo v sezóně.** Za sezónu se považuje nepřetržitě období po dobu minimálně 4 měsíců, a to pro letní sezónu od května do září a pro zimní sezónu od listopadu do dubna. Otevírací doba celoročně fungujícího TIC činí nejméně 5 dní v týdnu a min. 36 hodin v týdnu. Navíc v sezóně (tj. v období zvýšeného přílivu turistů, které si TIC na dobu 4 měsíců zvolí) alespoň 1 den o víkendu v rozsahu min. 6 hodin. Sezónní TIC slouží veřejnosti 6 dní v týdnu a min. 42 hodin.
- f. Pracovník TIC je schopen poskytovat informace **alespoň v jednom světovém jazyce.** TIC, které má 3 a více pracovníků (stálých zaměstnanců nebo brigádníků), musí umět poskytnout informace minimálně ve 2 různých světových jazycích.
- g. Podmínkou udělení certifikátu je **vedení denní statistiky návštěvnosti** (počet návštěvníků) a využívání služeb, a to pomocí softwarové aplikace, kterou TIC po dobu certifikace zdarma poskytne ČCCR – CzT.
- h. **Název TIC obsahuje slovo „turistické“.** Pokud tomu tak není, musí být při vstupu do provozovny (nejlépe na dveřích nebo na výloze) uveden nápis „Turistické informační centrum“.

## 2. Uživatel smí použít symbol:

- a. na označení TIC, tj. místa, kde jsou bezprostředně podávány informace turistům (samolepka, nátěr či nástřik symbolu, výměna skla či fólie ve světelném panelu apod.) – velikost 50 x 50 cm, kterou je nutné dodržet,
  - b. jako doplňující informace ke směrovkám, které navádějí turistu k TIC městským informačním systémem (z náměstí, z parkoviště apod.) – velikost cca 13 x 13 cm;
  - c. ve webové prezentaci, kterou provozuje TIC pod svojí doménou – velikost cca 72 x 72 pixelů;
  - d. v informačních tiskovinách vydávaných pro potřeby návštěvníků TIC.
3. Výše uvedený způsob užití se povoluje s výhradou, že veškeré změny, úpravy či formy zpracování a šíření symbolu mohou být realizovány pouze takovým způsobem a v takové formě, při kterých nedojde újmy samotný symbol.
  4. Uživatel nemá právo převádět práva k užití díla na třetí subjekty, s výjimkou SLADOVNY PÍSEK o.p.s. SLADOVNA PÍSEK o.p.s. nemá právo převádět práva k užití díla na třetí subjekty.
  5. Uživatel nabyvá veškerých výše uvedených oprávnění okamžikem účinnosti této smlouvy

#### IV. Systém monitoringu návštěvnosti TIC

1. Uživatel souhlasí s nainstalováním systému sledování návštěvnosti v TIC, jehož pořízení je spolufinancováno z fondů Evropské unie. Data zadaná TIC budou ČCCR – CzT, případně jím pověřeným osobám, využita pro analýzu a vyhodnocování využívání služeb TIC. Systém se skládá ze softwarové aplikace.
2. ČCCR – CzT propůjčuje softwarovou aplikaci TIC, jehož provozovna sídlí na adrese uvedené v čl. III.1, a to po dobu trvání jeho certifikace. Pokud je TIC odejmuto právo používat symbol „i“, zaniká současně právo užívat Systém. TIC je v takovém případě povinen Systém vrátit ČCCR – CzT.
3. Veškeré změny, úpravy či formy zpracování celého Systému a/nebo jeho částí mohou být realizovány pouze ČCCR – CzT, případně jím pověřenou osobou.
4. TIC nemá právo převádět práva k užití Systému a/nebo jeho částí na třetí subjekty, s výjimkou SLADOVNY PÍSEK o.p.s. SLADOVNA PÍSEK o.p.s. nemá právo převádět práva k užití Systému a/nebo jeho částí na třetí subjekty.
5. TIC nabývá oprávnění k užívání Systému a/nebo jeho částí okamžikem účinnosti dodatku Smlouvy.
6. TIC může nakládat s daty získanými ze systému pro účely vlastní prezentace včetně uveřejnění těchto dat v elektronických nebo tištěných médiích.
7. ČCCR – CzT ani jím pověřená osoba nemá možnost do PC v TIC vstupovat. Z PC jsou na server odesílána pouze data o návštěvnosti a základní informace o klientské stanici (IP adresa, jazyková mutace operačního systému, operační systém).
8. Instalovaná softwarová aplikace neodesílá žádné citlivé informace o uživateli nebo klientské stanici a ani se nesnaží nijakým způsobem poškodit data na dané stanici.

#### V. Řádné užívání systému monitoringu

1. ČCCR- CzT zapůjčuje TIC Systém po dobu trvání certifikace, a to za splnění podmínky řádného užívání. Řádným užíváním se myslí:
  - a. Řádná instalace softwarové aplikace Systému v PC umístěného v prostorách TIC a používaného pracovníky TIC podle instrukcí uvedených v Návodu k instalaci,
  - b. Vypíňování povinných dat do Systému v následující struktuře:
    - i. Počet návštěvníků
    - ii. Státní příslušnost návštěvníků
    - iii. Typ dotazu – e-mail/telefonNepovinnými údaji vypíňovanými do systému jsou: typ dotazu u osobní návštěvy v TIC, státní příslušnost u e-mailového a telefonického dotazu.
2. Státní příslušnost návštěvníků zaznamenaná do Systému, odpovídá skutečnosti návštěvníkem tvrzené. Pokud návštěvník ať už výslovně, nebo konkludentně odmítne tuto skutečnost sdělit, není TIC povinno tento údaj vyplnit.

#### VI. Prohlášení uživatele

1. Uživatel podpisem této smlouvy stvrzuje, že jeho provozovna splňuje podmínky uvedené v čl. III., bod 1., zavazuje se používat systém monitoringu návštěvnosti podle článku IV. a V. a taktéž se zavazuje umožnit pověřeným pracovníkům ČCCR - CzT nebo pracovníkům jiných organizací pověřeným ČCCR – CzT ověřit plnění těchto podmínek a dodržování jednou ročně aktualizovaných Kříteríí pro přidělování jednotného značení.

#### VII. Finanční podmínky smlouvy

1. Převod práva k užití symbolu na uživatele je bezúplatný.
2. Zapůjčení Systému je časově a místně vymezeno Smlouvou. Propůjčení Systému je bezúplatné.

#### VIII. Sankce

1. Za zneužití symbolu je považováno:
  - a. jiné použití, než-li je uvedeno v Čl. III, bod 2 této smlouvy;

- b. předání symbolu a jeho manuálu třetí osobě, s výjimkou SLADOVNY PÍSEK o.p.s. a subjektu, který pro uživatele realizuje přeznačení (bez práva užití symbolu); SLADOVNA PÍSEK o.p.s. nemá právo předávat symbol a manuál třetí osobě.
- c. užívání symbolu mimo časové období dané touto smlouvou.
2. Za prokazatelné zneužití symbolu je povinen uživatel zaplatit ČCCR – CzT smluvní pokutu ve výši 30 000 Kč, a to do 20 dnů ode dne prokázání zneužití symbolu.
3. Zneužití symbolu podle čl. VI. této smlouvy je důvodem ukončení její platnosti, uživatel ztratí právo k užití symbolu a na vlastní náklady jej odstraní do 7 dnů od prokázání zneužití symbolu.
4. Za zneužití Systému je považováno:
  - a. Užívání Systému jiným než řádným způsobem.
  - b. Poskytování softwarové aplikace Systému třetím osobám či neoprávněná manipulace se Systémem, s výjimkou SLADOVNY PÍSEK o.p.s. SLADOVNA PÍSEK o.p.s. nemá právo poskytovat softwarové aplikace Systému třetím osobám či neoprávněně manipulovat se Systémem.
5. Za prokazatelné zneužití Systému a/nebo jeho částí je určena smluvní pokuta ve výši 10 000 Kč.
6. Software jako celek je součástí majetku CzechTourism, který je řádně pojištěn. V případě, kdy dojde k poškození Systému třetí stranou (běžný návštěvník TIC apod.), bude tato situace řešena jako pojistná událost.
7. TIC nenese odpovědnost za ztrátu, či poškození přenášených dat, způsobené poruchou počítače, či jeho části, nebo snímače.
8. TIC taktéž nenese žádnou odpovědnost za poškození softwarové aplikace Systému v PC, jakož ani za ztrátu, či poškození dat, způsobenou softwarovými aplikacemi, instalovanými v PC, zejména pak počítačovými viry, malware a spyware (dále jen „Virová nákaza“).
9. Obsluha TIC je oprávněna zjištěnou Virovou nákazou odstranit bez předchozí konzultace s realizační firmou.
10. Smluvní pokuty za poškození systému se vztahují pouze na případy zneužití Systému, za něž je považováno užívání Systému k jinému, než ve Smlouvě stanovenému účelu.
11. Zaplacením smluvní pokuty není dotčen nárok ČCCR – CzT požadovat náhradu vzniklé škody.

#### IX. Doba platnosti

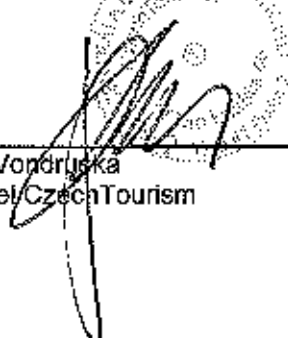
1. Smlouva se uzavírá na dobu určitou do 30. 4. následujícího roku od data uzavření smlouvy.
2. Platnost smlouvy se automaticky prodlužuje o jeden rok, pokud ČCCR - CzT nevypoví smlouvu k datu 31. 1. každého následujícího roku.


#### X. Společná a závěrečná ustanovení


1. Právní vztahy touto smlouvou výslovně neupravené se řídí příslušnými ustanoveními autorského, příp. obchodního zákona v platném znění.
2. V případě, že se jedno či více ustanovení této smlouvy ukáže jako neplatné, konstatují smluvní strany ve vzájemné shodě, že ostatní ustanovení zůstávají v platnosti. Obě smluvní strany pak v souladu s touto smlouvou nahradí ustanovení neplatné ustanovením platným, a to tak, aby se toto nové ustanovení lišilo od původního co nejméně a odpovídalo předmětu a účelu této smlouvy.
3. Tato smlouva vstoupí v platnost a účinnost dnem podpisu oběma smluvními stranami.
4. Tato smlouva je vyhotovena ve dvou exemplářích, z nichž každá ze smluvních stran obdrží po jednom výtisku. Nedílnou součástí této smlouvy jsou její přílohy.
5. Důvody pro vypovězení Smlouvy musí být vždy podány písemně a doručeny druhé smluvní straně. Vypovědní lhůta činí dva měsíce a počíná běžet prvním dnem měsíce následujícího po doručení výpovědi.
6. Důvodem k vypovězení smlouvy je neplnění kritérií podle čl. III., bod 1. a článku V.1, zneužití symbolu nebo systému podle této smlouvy zjištěné pracovníkem ČCCR – CzT nebo pracovníkem jiné organizace pověřeným ČCCR - CzT.

7. O, e oprávněn Smlouvu vypovědět i bez udání důvodu. Výpovědní lhůta činí dva měsíce a počíná běžet prvním dnem měsíce následujícího po doručení výpovědi.
8. Obě smluvní strany prohlašují, že si smlouvu před podpisem přečetly, že této smlouvě rozumí a souhlasí bez výhrad s jejím obsahem, dále prohlašují, že nebyla učiněna v tísní ani za nápadně nevýhodných podmínek a je projevem jejich pravé, vážné a svobodné vůle. Důkazem toho jsou níže připojené podpisy oprávněných zástupců obou smluvních stran.

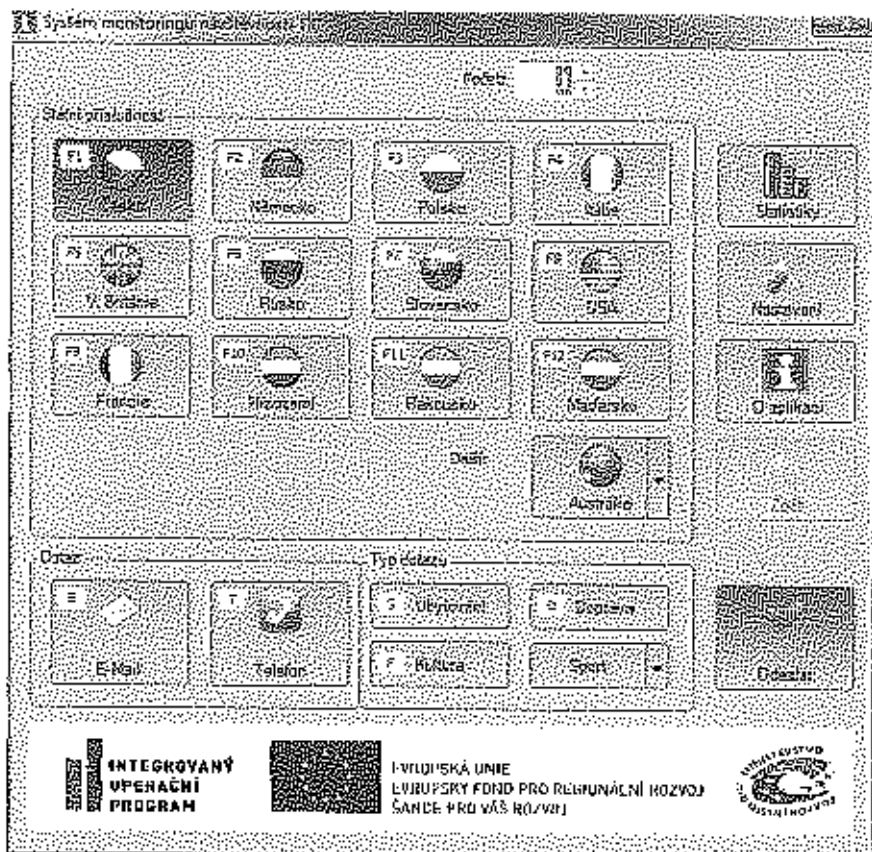
V Praze dne 14. 05. 2011 v Píseku dne 06. 06. 2011

  
\_\_\_\_\_  
Ing. Rostislav Vondruška  
generální ředitel CzechTourism

  
\_\_\_\_\_  
uživatel



#### Příloha č. 4: Popis softwarové aplikace:



**Počet návštěvníků** je defaultně nastaven na 1, státní příslušnost na Česko. Počet je možné měnit také numerickou klávesnicí, Systém neumožní odeslat nereálně vysoká čísla (např. 1000 návštěvníků)

**Státní příslušnost** je možné vybírat ze seznamu Další. Struktura zahraničních návštěvníků odpovídá struktuře sledovaných národností zahraničních návštěvníků ze strany ČSÚ. Nepovinným údajem je zadání typu dotazu.

K vyplňování slouží také tlačítka **dotaz** (e-mail, telefon) a **typ dotazu** (ubytování, doprava...). K potvrzení zadaných dat slouží tlačítko **Odeslat**, k opravě údajů tlačítko **Zpět**. Nepovinným typem je zde národnost návštěvníků, kteří vznesli dotaz.

Pro vstup do statistik slouží tlačítko **Statistiky**, pomocí tlačítka **Nastavení** lze měnit pořadí státní příslušnosti návštěvníků a typu dotazů.

Tlačítko **O** aplikaci informuje o verzi aplikace, přihlašovacím jménu stanice apod. Aplikaci lze ovládat pomocí myši nebo prostřednictvím klávesnice.

#### Technický popis instalované aplikace:

1. Aplikace je nainstalována v adresáři C:\Program Files\CzechTourism\Monitoring. Pro správné fungování potřebuje mít povolen zápis do adresáře C:\Documents and Settings\All Users\Data aplikací\CzechTourism\Monitoring. V tomto adresáři je uložen soubor s daty (Monitoring.db), ve kterém jsou ukládány informace o návštěvnosti. Tato data jsou odstraněna ihned po úspěšném odeslání na centrální server. Dále je v tomto adresáři složka Log, která obsahuje protokol aplikace.
2. K odeslání dat na centrální server se používá technologie SOAP a data jsou odesílána prostřednictvím protokolu http. Na centrálním serveru je nainstalována webová služba, která se stará o zpracování požadavků od jednotlivých terminálů. Aplikace se v tomto ohledu chová jako webový prohlížeč.
3. Aplikace neotvírá žádný port.